

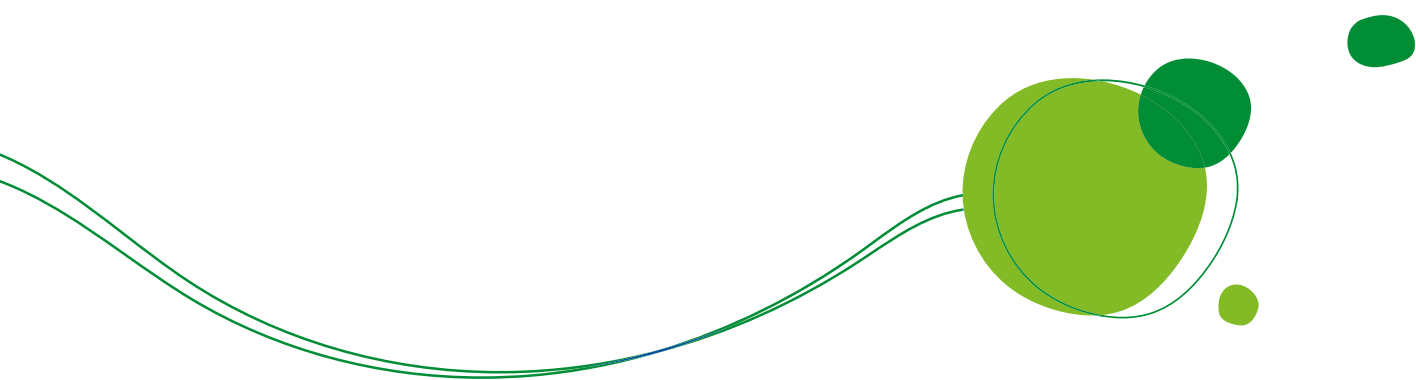
Reporte de Sustentabilidad 2022

Información destacada

VIVIR
mejor



Más de 14 mil
hectáreas protegidas
por Grupo Arcor
en las provincias
de Misiones y Tucumán





Estrategia de Sustentabilidad 2030

En 2022 presentamos *Vivir Mejor*, la *Estrategia de Sustentabilidad 2030* de Grupo Arcor, que establece los compromisos que adoptamos con el objetivo de producir alimentos sustentables, promoviendo la prosperidad de las personas y preservando la sostenibilidad del planeta, para que todas las personas puedan vivir mejor.

Con esta nueva agenda buscamos elevar nuestra ambición en materia de gestión sustentable, asumiendo nueve compromisos alineados con los grandes desafíos globales. Estos compromisos se apoyan en la Integridad, el respeto por los Derechos Humanos y la Innovación como base para todas las acciones que llevamos adelante, y están organizados en tres pilares:

Producir alimentos sustentables

Producimos alimentos sustentables elaborados responsablemente, sin desperdicio, ofreciendo a nuestros consumidores opciones de calidad, que les resulten accesibles y sean seguros, para contribuir así con su bienestar y sus espacios de gratificación.



Alimentación saludable y accesible



Calidad en cada paso



Agricultura regenerativa

Promover la prosperidad de las personas

Promovemos la prosperidad de las personas, basándonos en la inclusión, la diversidad y la equidad para establecer vínculos de confianza, asegurando el bienestar laboral de todos nuestros colaboradores, y reforzando el progreso de las comunidades de las que somos parte junto a nuestra amplia cadena de valor, para contribuir así con el crecimiento económico y social de nuestro entorno.



Inclusión, diversidad y equidad



Desarrollo de las comunidades y de la cadena de valor



Bienestar laboral

Preservar la sostenibilidad del planeta

Preservamos la sostenibilidad del planeta cuidando el agua, accionando en favor del clima y la biodiversidad, e impulsando un modelo de negocios circular de nuestros insumos y residuos, para contribuir así con la mejora de los ecosistemas.



Cuidado del agua

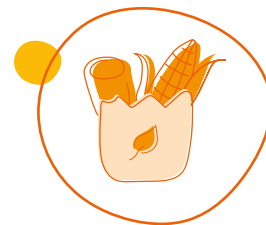


Acción por el clima y la biodiversidad



Circularidad de los materiales

Alimentación saludable y accesible



El 32,3% de la facturación provino de alimentos que cuentan con una mejora o atributo nutricional respecto del estándar de la categoría: reducidos o sin azúcares, sodio y/o grasas saturadas y/o con aportes positivos: vitaminas y minerales, fibras, proteínas, frutas, frutos secos, legumbres y vegetales.

542 SKUs con una o más mejoras nutricionales: se concretaron reducciones de azúcares en 157 presentaciones, de sodio en 301 productos y de grasas saturadas en 274.

400 toneladas de ingredientes desarrollados para elaborar alimentos a base de legumbres (harinas, aislados, concentrados, texturizados).

62,2% de nuestros snacks comercializados en envases individuales cumplieron con la *Pauta de Porcionado Arcor*.

504 productos sin TACC, lo que nos convierte en la empresa argentina con el portafolio más amplio para personas con celiaquía, intolerancias o alergias.

2.466 niños participaron del *Programa Aprendiendo a Disfrutar*, que promueve hábitos de vida saludable en la niñez, a través de la formación y generación de conocimiento.



Alimentos para Vivir Mejor

En línea con nuestra permanente evolución definimos la nueva *Estrategia de Alimentación y Hábitos de Vida Saludable* para el período 2021-2025. Esta nueva estrategia, bajo el nombre "*Alimentos para Vivir Mejor*", fue aprobada en marzo de 2022 y se centra en 4 pilares de mejora continua:

- **Alianzas y conocimientos para innovar:** creemos en el trabajo colaborativo y a partir de redes de conocimiento con la comunidad científico-tecnológica, organismos especializados y expertos en salud, respaldamos en evidencia científica y en datos cada decisión que tomamos, respetando el marco regulatorio vigente, las demandas y necesidades de nuestros consumidores y las mejores prácticas internacionales de gestión.
- **Productos que evolucionan para ofrecer las mejores opciones:** nuestras redes y nuestra capacidad de investigación y desarrollo nos permi-

ten generar conocimiento y recursos para innovar y evolucionar. Mejoramos continuamente nuestro portafolio y creamos productos e ingredientes nuevos con el objetivo de potenciar el valor nutricional contribuyendo a su vez con la sostenibilidad del planeta.

- **Acciones para promover hábitos de vida saludable:** sumamos a nuestro portafolio y a nuestro trabajo en red acciones y programas que contribuyen con la promoción de hábitos de vida más saludables en colaboradores/as del Grupo y en las comunidades que integramos, a partir de información respaldada por expertos.
- **Comunicación:** las iniciativas desarrolladas en el marco de esta estrategia están acompañadas de una comunicación responsable, transparente y accesible a los diferentes públicos.

Calidad en cada paso



41 plantas con certificaciones de normas de seguridad alimentaria.

58,9% de los proveedores de las plantas de consumo masivo del Grupo cuentan con una certificación GFSI reconocida.

Realización del Mes de la Calidad con integrantes de todas las unidades de negocios para profundizar nuestro compromiso con este valor.

51 bases operativas certificadas con ISO 9001 de Gestión de la Calidad.

100% de nuestros proveedores de fazón de productos y semielaborados fueron evaluados con auditorías de calidad y socio-económico ambientales.



El valor de la calidad

Calidad, valor en cada paso

Lanzamos la Estrategia *Calidad, Valor en Cada Paso*, alineada con nuestra Política de Sustentabilidad y con nuestra Política del Sistema de Gestión Integral. Consta de 4 ejes principales:

- Crecer en cada paso con nuestros proveedores, desde el inicio de la cadena de valor.
- Sumar valor en nuestras operaciones.
- Llegar a nuestros clientes y consumidores en lo que ellos esperan a través de la cadena de comercialización.
- Fidelizar a nuestros clientes y consumidores.

Proceso Industrial Certificado

Como parte de la Iniciativa "SUMAR valor en nuestras operaciones", durante 2022 continuamos con la implementación del plan de certificación de los sistemas de gestión de nuestras plantas, mediante el ente de certificación DNV. Incorporamos además auditorías integradas a las plantas de Cartocor (ex Zucamor).

En vista de seguir garantizando la Seguridad Alimentaria, incorporamos tres nuevas certificaciones: IFS en la línea Butter Toffees de la planta de Caramelos Blandos del Complejo Arroyito; y HACCP y BPM en la planta de Extrudados del Complejo San Pedro. En el mismo sentido, logramos mantener las certificaciones BRC, HACCP, BPM, Global GAP y FSSC 22000 obtenidas en años anteriores.

Con respecto a los sistemas de gestión de calidad, mantuvimos las certificaciones de la norma ISO 9001 de Gestión de la Calidad obtenidas en años anteriores. También, se avanzó en la gestión HACCP, HARPC (Controles Preventivos), Fraude Alimentario, Food Defense y Gestión de Alérgenos, desarrollando nuevos análisis y mejorando nuestros estándares de fabricación.

Agricultura regenerativa



Promovemos la producción sustentable de nuestras principales materias primas, alineados con los más elevados estándares: BON-SUCRO, Global GAP, SAI-FSA, Rainforest Alliance, RSPO, FSC y PEFC.

8.900 Tn. de azúcar orgánico destinadas a clientes de Grupo Arcor en Estados Unidos, Canadá, Europa y Argentina.

9.000 Tn. de compost orgánico elaboradas para mejorar las propiedades fisicoquímicas del suelo y para la producción de caña orgánica en campos propios.

22.500 Has. de bosque gestionadas de manera sustentable en Misiones, incluyendo +7.000 Has. de plantaciones y suelo reforestable y +15.000 Has. de bosque nativo.

27 pequeños productores de caña de azúcar involucrados en proyectos de desarrollo integral.

+130.000 Has. de maíz de proveedores certificadas bajo el estándar SAI-FSA.



Programa Agro +30

En línea con nuestro compromiso con la agricultura regenerativa, en 2022 se impulsó el Programa Agro+30, con el objetivo de garantizar el abastecimiento sustentable de las principales materias primas agrícolas que la empresa procesa en sus tres unidades de negocio (Agronegocios, Alimentos de Consumo Masivo & Packaging). El programa promueve modelos de producción regenerativos, que aseguren la resiliencia de los ecosistemas y la estabilidad climática, el desarrollo de las comunidades productoras y una interacción positiva entre los sistemas productivos y los ambientes naturales.

El Programa Agro+30 complementa las iniciativas que la empresa implementa desde 2012 en el marco de su Programa Agro Sustentable, creado con el objetivo de asegurar la producción sustentable de las principales materias primas que Grupo Arcor produce y adquiere: maíz, azúcar, frutas y hortalizas, huevo, cacao y aceite de palma.

Con el propósito de profundizar la transformación en las cadenas de abastecimiento agrícola de Arcor en las que desarrollamos iniciativas de producción sustentable, a través de Agro+30 profundizaremos la adopción de prácticas regenerativas por medio de tres ejes de trabajo:

- **Balance de carbono.** Impulsar prácticas de producción que contribuyan con el balance de carbono del sistema, a partir del análisis y la gestión de los desafíos y oportunidades de las principales producciones agropecuarias.
- **Biosoluciones.** Promover la adopción de biosoluciones (biocontroladores, bioestimulantes, biofertilizantes), una herramienta para evitar la degradación ambiental y la pérdida de la biodiversidad.
- **Agricultura digital.** Maximizar la productividad y la eficiencia de recursos a través de la agricultura digital (tecnologías de precisión, Big Data, IoT y softwares) y promover su adopción en las principales cadenas de producción agrícola en las que participamos.

Inclusión, diversidad y equidad



Plan Estratégico de Diversidad e Inclusión focalizado en 5 ejes: participación de mujeres, inclusión de personas con discapacidad, diversidad sexual, generaciones, razas y etnias.

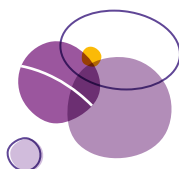
264 personas con discapacidad trabajan en Grupo Arcor.

Convenio con UTN para impulsar el curso de capacitación "Mujeres en la Industria", que contó con la participación de 35 mujeres.

43 personas participaron de 5 workshops para mentees y 3 workshops para integrantes del Programa de Mentoreo "+ Mujeres Líderes".

Programa de Pasantías en el que los estudiantes recibieron becas del 100% en la escuela Coderhouse para desarrollar cursos de su interés.

135 alumnos y 19 docentes de 26 escuelas participaron del Programa de Vinculación con Escuelas Técnicas, que tuvo además a 104 colaboradores/as involucrados/as de manera directa.



Programa de Mentoreo "+ Mujeres Líderes"

Sabemos que la diversidad enriquece nuestra mirada del mundo, a nuestros equipos y a la organización en su conjunto. Por eso, desde 2021 impulsamos nuestro Plan Estratégico de Diversidad e Inclusión (PEDI); uno de sus focos es el de "Equidad de Género", por el cual reconocemos y acompañamos el desarrollo de las mujeres, incluyendo su participación activa en el corazón del negocio y generando los espacios para su pleno desempeño, visibilización y actuación en toda la comunidad.

Durante 2022 se llevó adelante la 2ª edición del Programa de Mentoreo "+ Mujeres Líderes", un programa creado especialmente para las colaboradoras de Grupo Arcor, con el objetivo de acompañarlas a potenciar su desarrollo, ganar más visibilidad en la organización, generar una red de trabajo y brindarles herramientas para potenciar su propósito profesional al máximo. Este programa tiene como desafío promover prácticas de desarrollo de carrera con perspectiva de género, vinculando

líderes y colaboradoras de Grupo Arcor. Esta acción forma parte de una perspectiva más amplia que se incluye en el Programa de Equidad de Género, en el que establecimos 3 pilares de acción:

- Trabajar en nuestra cultura organizacional, para que quienes ocupan roles de liderazgo sean protagonistas del cambio.
- Brindar herramientas a las mujeres para que puedan impulsar su carrera.
- Ampliar los beneficios para la maternidad (adaptados a cada país y a las características de las posiciones) y reforzar estos beneficios a los líderes para que apoyen y acompañen las medidas.

A través de esta iniciativa, continuamos acercándonos a nuestra meta de que el 50% de los ingresos a la compañía sean mujeres para 2023, y a lograr que el 50% de la cobertura de vacantes gerenciales esté compuesta por mujeres en 2025.

Bienestar laboral



46 bases operativas con ISO 45001 de salud y seguridad ocupacional.

51% de las vacantes de Argentina cubiertas por personal interno de Grupo Arcor.

2.816 conductores capacitados en prácticas de conducción segura, a través del Plan de Logística Sustentable.



4.595 colaboradores participaron de diversas instancias de formación, alcanzado un total de 7.948 horas en la plataforma de e-learning Universidad Arcor, que contó con 22 cursos nuevos.

4.536 colaboradores participaron del Sistema de Gestión de Desempeño (SGD).

Programa de Evolución Cultural

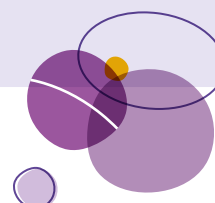
La cultura moldea la forma en que las personas se mueven por la organización, especialmente en situaciones que carecen de reglas y procedimientos claramente definidos. La cultura tiene influencia sobre la manera en que las personas interpretan directivas e iniciativas y en cómo interactúan. Por eso venimos trabajando desde hace tiempo dentro de la organización con diferentes modelos de programas de evolución cultural con excelentes resultados y logros, como fue el caso de "Aprender para Crecer" en el Negocio Cartocor y el "Programa Compromiso" en las demás plantas de consumo masivo.

Durante 2022, incorporamos un nuevo programa piloto en el Ingenio La Providencia: "Cuidarnos para Crecer". A lo largo del año se realizaron 12 talleres para gerentes, jefes y supervisores, con enfoque en conceptos y herramientas que hagan visible el liderazgo en seguridad, roles y responsabilidades, así como la efectividad para la promoción de con-

ductas seguras. También se llevaron a cabo 10 actividades grupales para profundizar la percepción de riesgos y las causas comunes de accidentes en niveles operativos.

Se trabajó en diferentes aspectos:

- Fortalecimiento del rol de los profesionales de seguridad dentro del esquema de gestión que plantean los sistemas y programas que ya se utilizan en la empresa.
- Sesiones de coaching profesional para posiciones que se establezcan como prioritarias en más de 15 personas de mando medio.
- Análisis y propuestas para hacer más eficientes o complementar las herramientas de gestión preventiva actuales.
- Diseño de comunicaciones y actividades de involucramiento y participación de todos los niveles.



Desarrollo de las comunidades y de la cadena de valor



16.328 proveedores involucrados en la Estrategia de Abastecimiento Sustentable.

166 transportistas involucrados en el Plan de Logística Sustentable.

+1.600.000 kilos de producto en Argentina y 156.513 kilos en otros países fueron donados, permitiendo a las organizaciones comunitarias facilitar el acceso a la alimentación de niños y adolescentes.

14 Estudios de Percepción realizados en conjunto con especialistas de Universidades de cada región, como medio permanente de integrar la perspectiva de las comunidades a nuestro trabajo conjunto.

+136 millones de pesos argentinos fueron invertidos en compras a 20 proveedores de la economía social, como parte de nuestro Programa de Compras Inclusivas Responsables.

9.366 proveedores firmaron la Carta de Adhesión a Principios Fundamentales para una Gestión Responsable.

994 organizaciones locales fueron alcanzadas para la donación de productos.

1.191 proveedores evaluados a través del Programa REconocer.

30 años de Fundación Arcor

Durante 2022, Fundación Arcor conmemoró sus 30 años de acción en Argentina y la inversión social en Latinoamérica, con una serie de iniciativas especiales.

En estos 30 años de acción, fueron apoyados alrededor de 4.000 proyectos, de los que participaron 6,7 millones de niñas y niños y 1,5 millones de personas que trabajan con la niñez, en alianza con más de 2.000 instituciones de Latinoamérica.

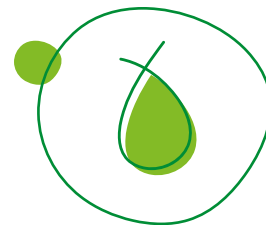
Para celebrar el 30° aniversario, se impulsaron acciones alineadas con la misión de Fundación Arcor de contribuir a generar igualdad de oportunidades educativas para la infancia en América Latina:

- **Intervenciones en espacios públicos:** para promover el acceso a los espacios públicos y el derecho al juego se crearon más de 3.000 m² destinados a la actividad lúdica. Se desarrollaron 12 plazas blandas para la primera infancia en conjunto con los municipios de Arroyito (Córdoba); Pocito (San

Juan); San Rafael (Mendoza); Marqués Anexo (Córdoba); Luján (Buenos Aires); Lomas de Zamora (AMBA); Capióví (Misiones); Humahuaca (Jujuy); Recreo (Catamarca); Lules (Tucumán), en Argentina; y en Rio das Pedras (São Paulo) y Cerrillos (Región Metropolitana) en Brasil y Chile, respectivamente. A su vez, con la iniciativa "Volviendo al encuentro: pintar para jugar", se generaron juegos pintados en el piso para realizar actividades lúdicas al aire libre, en 28 instituciones vinculadas a la educación en diferentes localidades de 11 provincias argentinas.

- **Seminario Internacional: "Igualdad en la educación: brechas, debates y oportunidades":** en el que participaron más de 500 educadores y docentes de todos los niveles educativos, profesionales y personas que trabajan en instituciones vinculadas con la niñez.
- **"Diccionario Vivo de la Niñez":** desarrollo de esta publicación digital, con edición especial impresa, que reúne una selección de 30 conceptos que ponen a la niñez en el centro de la escena.

Cuidado del agua



85% del agua utilizada proviene de zonas sin riesgo hídrico, según la herramienta internacional *Water Risk Filter*, que utilizamos para clasificar los distintos sitios donde extraemos agua en función del riesgo hídrico.

+1 millón y medio de m³ de consumo de agua reducidos en el Ingenio La Providencia.

16,57% de reducción en el consumo específico de agua (m³/ tn producidas).

98,8% del agua que utilizamos proviene de mecanismos de captación propia.

Recupero de agua en Tucumán

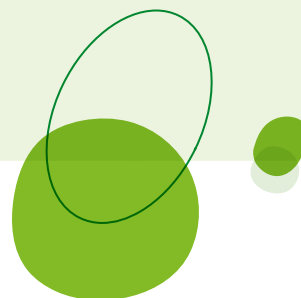
En la planta de Molienda Húmeda radicada en Lules, provincia de Tucumán, desarrollamos varias actividades relacionadas con el consumo de agua, haciendo énfasis en su recuperación y reutilización en otras etapas del proceso.

Entre las modificaciones implementadas podemos destacar:

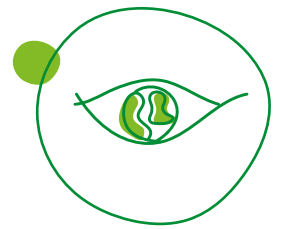
1. Reutilización de condensados de evaporador de jarabe para lavado de filtro de vela.
2. Generación de circuito cerrado para el agua de enfriamiento del condensador del equipo del evaporador de agua de maceración.

3. Reutilización del agua caliente proveniente de los enfriadores de convertidor y colada para lavado de columnas de intercambio iónico.

Como resultado, la reducción del consumo neto fue de 320.954 m³/año, esto representa -19,8% de consumo neto, mientras que la reducción del consumo específico fue de -17,4%.



Acción por el clima y la biodiversidad



12.187 toneladas de CO₂ eq reducidas en un año respecto del 2021.

55% de energía consumida por el Grupo proveniente de fuentes renovables.

4,78% de reducción en las emisiones de gases de efecto invernadero desde 2017.

5.061 tn de CO₂ absolutas menos en las emisiones de logística respecto del 2021.

2 áreas naturales protegidas de alto valor de conservación: Bosque nativo en el Ingenio La Providencia y Reserva Natural y Cultural Papel Misionero.

7,94% de reducción en el consumo energético respecto del 2017.



Reserva Natural y Cultural Papel Misionero | Plan de Conservación

En el marco de la Estrategia de Biodiversidad se avanzó en la implementación de Plan de Conservación de la Reserva Natural y Cultural Papel Misionero. Esta reserva abarca 10.397 Has. de bosque atlántico que son refugio de especies animales emblemáticas como el carpintero cara canela, mosqueta ojo grande, yacutinga, lobito de río, lobito gargantilla, ocelote, yagareté, tapir, mono aullador y oso hormiguero. También alberga especies en peligro crítico como el ataja caminos ocelado y el bailarín castaño. Es un bloque continuo de selva paranaense ubicado en el sector del corredor verde provincial, representando una superficie importante para conservar la biodiversidad en ese ecosistema. Dentro de la reserva se encuentran las aldeas de tres comunidades aborígenes (Jejy, Jejy miní y Mandarinina) que utilizan sus recursos y desarrollan actividades de recolección de frutos, caza y pesca.

Durante 2022 se desarrollaron las siguientes actividades:

- **Programa de Educación Ambiental:** se realizaron actividades recreativas y didácticas en escuelas de la zona para que los alumnos comprendan la importancia de los recursos naturales y la importancia de mantener un ambiente sano.
- **Relevamiento de vecinos:** se realizó con el fin de actualizar datos cartográficos, mantener el proceso de comunicación con los vecinos, identificar si conocen la empresa, relevar impactos de la actividad forestal, e identificar existencia de Sitios Prioritarios para la Conservación.
- **Relevamiento de comunidades:** se identificaron 14 comunidades ubicadas dentro de la reserva y en zonas vecinas.

Las actividades de conservación desarrolladas permitieron que la Reserva Natural y Cultural Papel Misionero sostenga un muy buen estado de conservación, que se refleja en indicadores de densidad, área basal y riqueza en biodiversidad, con la presencia de 243 especies de aves y 37 especies de mamíferos.

Circularidad de los materiales



29% menos de residuos generados por tonelada producida respecto del 2016.

100% de cumplimiento de nuestra Política de Abastecimiento de Papel Sustentable.

87,9% menos de consumo de PVC con respecto a 2011.

3 plantas del Grupo elaboraron más de 190.000 toneladas de papeles reciclados, que se utilizaron en la elaboración de cajas.

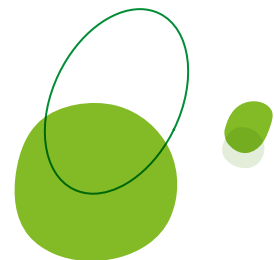
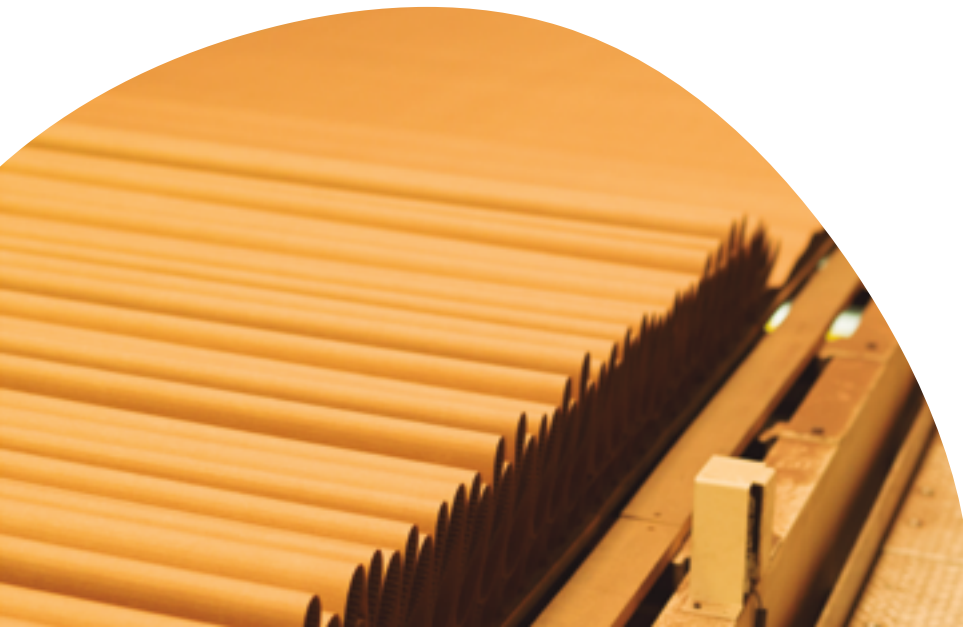
18 proyectos de reducción en el uso de plásticos en materiales de empaque y de reemplazo por otros más sustentables.

Plásticos reciclados

Desde 2021 comenzamos con el proceso de desarrollo para incorporar Polietilenos Post Consumo Reciclado (PCR) en la formulación de nuevos materiales que no estén en contacto directo con alimentos. Este es un paso significativo en la circularidad de los plásticos que, por su diversidad y complejidad, presentan una gran dificultad para su reciclado.

Este trabajo incluyó la logística inversa que permitió recuperar el material desde 72 puntos de generación hacia la planta de procesamiento. Allí el material es lavado para asegurar la calidad y luego es transformado en un nuevo material, conservando la calidad original y minimizando la pérdida de valor en el reciclado.

Durante 2022 se reciclaron 35 toneladas de material y la expectativa es seguir creciendo en 2023.



Integridad, Derechos Humanos e Innovación son la base de nuestras acciones



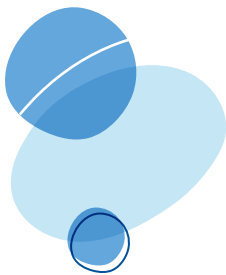
La Integridad es el valor que rige todas nuestras decisiones. Procuramos hacer siempre lo correcto y propiciamos conductas empresariales transparentes, coherentes y responsables, esperando que todas las personas con quienes trabajamos adopten comportamientos basados en la ética corporativa.



El respeto por los Derechos Humanos es la condición básica para todas las relaciones que establecemos. Es nuestra responsabilidad hacerlos cumplir tanto en los lugares de trabajo como en nuestras esferas de influencia más amplias.



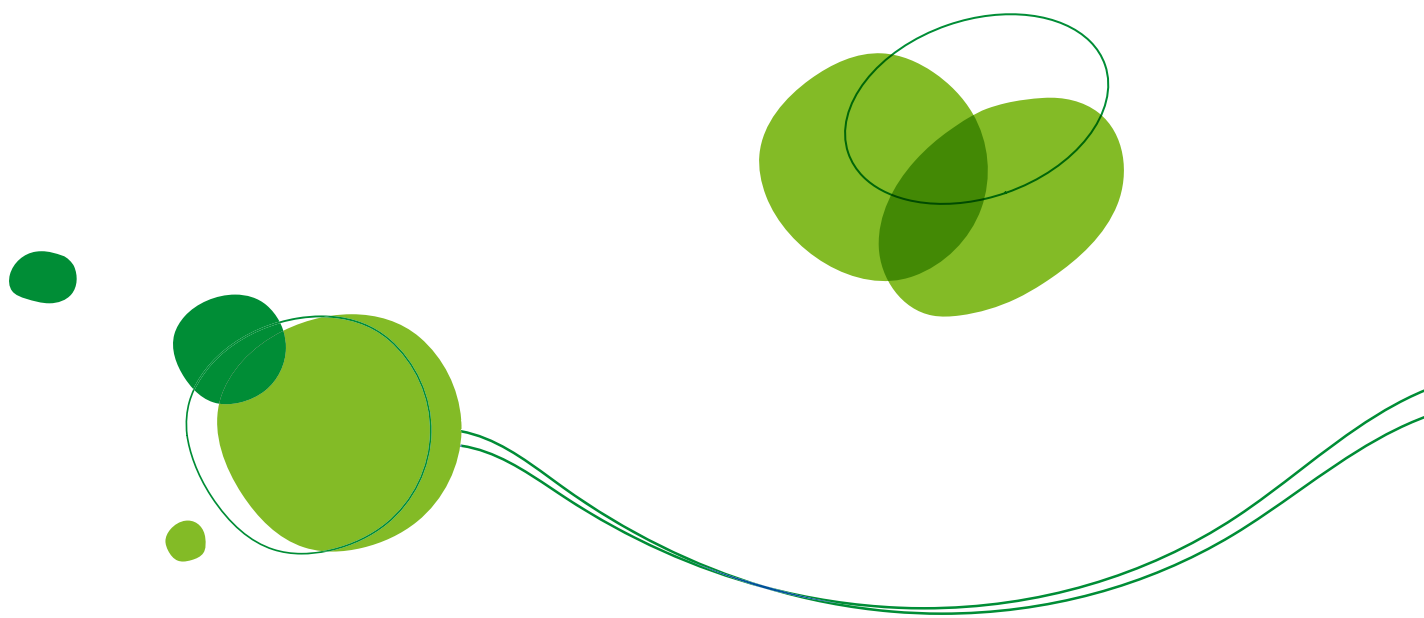
La Innovación en nuestros productos, servicios y procesos es la llave de nuestra mirada al futuro, ya que nos permitirá trabajar en soluciones creativas y encontrar nuevas oportunidades para responder a los grandes desafíos que se avecinan.



La sustentabilidad
es nuestra forma
de ser, hacer y crecer.

Dejamos nuestra huella
positiva en cada paso
que damos, para
que todas las personas
puedan vivir mejor.







www.arcor.com

www.sustentabilidad.arcor.com

