



06

Sobre este Reporte

- Proceso de materialidad desde la perspectiva de nuestra nueva Estrategia de Sustentabilidad
- Matriz de materialidad
- Índice de contenidos

Este Reporte de Sustentabilidad nos permite rendir cuentas sobre nuestra gestión sustentable para el período comprendido entre el 1 de enero y el 31 de diciembre de 2022, con el objeto de brindar información transparente y sistematizada, con indicadores comparativos y casos de buenas prácticas sobre nuestro desempeño económico, social y ambiental, disponible para todos nuestros grupos de interés.

Hemos elaborado el informe conforme a la opción esencial de los Estándares GRI 2021 (Global Reporting Initiative) y tomando como referencia los Estándares SASB para Agricultural Products, Processed Food and Containers Packaging. Además, presentamos nuestra contribución a los ODS y presentaremos el reporte como comunicación de progreso del Pacto Mundial de Naciones Unidas.

Asimismo, abarcamos otras temáticas que consideramos relevantes para Grupo Arcor y claves para trabajar en nuestra Estrategia de Sustentabilidad 2030.



Proceso de materialidad desde la perspectiva de nuestra nueva Estrategia de Sustentabilidad

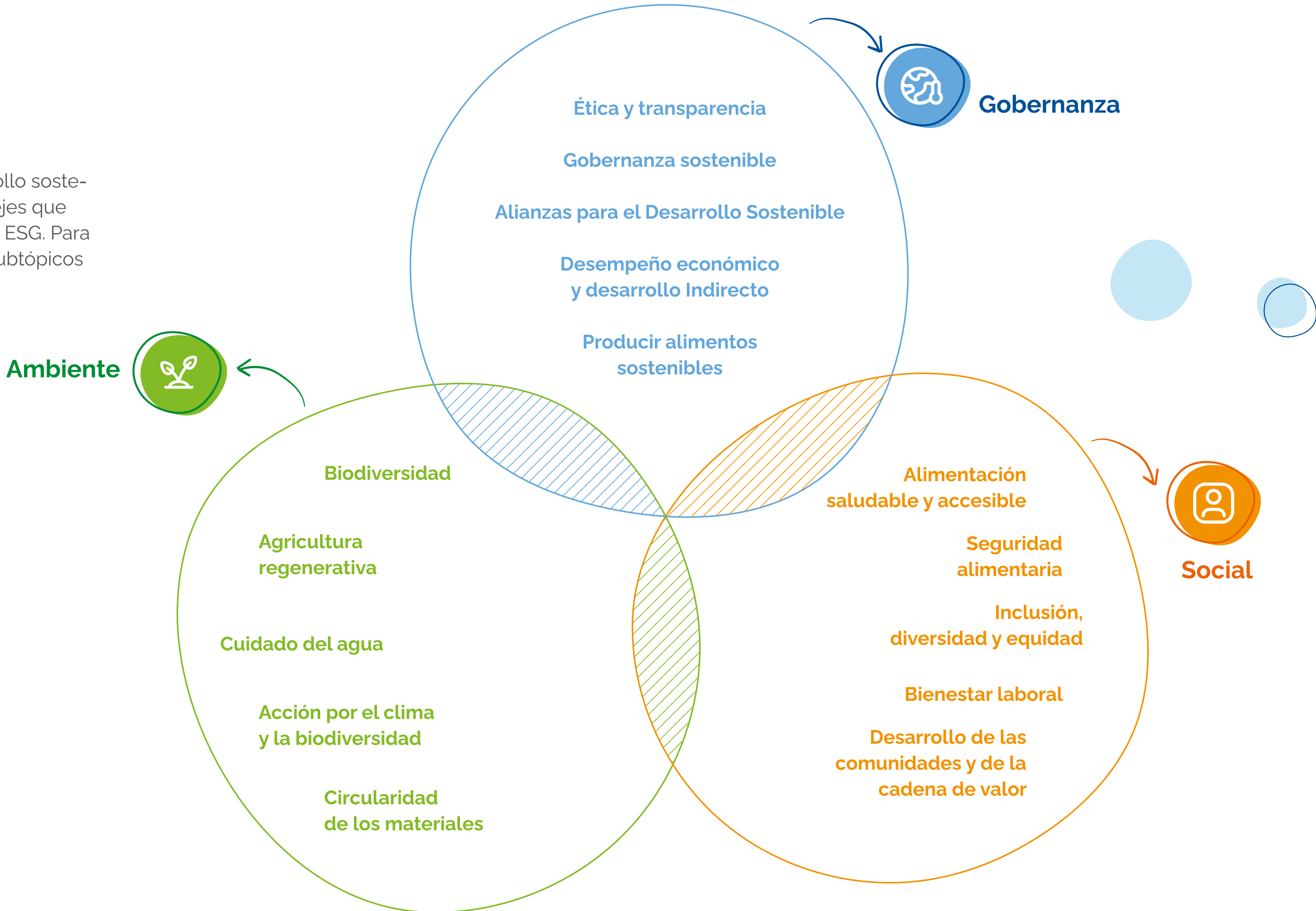
En 2021, se desarrolló un Análisis de Materialidad para identificar, refinar y evaluar los temas ESG (ambientales, sociales y de gobernanza) que resultan primordiales tanto para el negocio como para nuestras partes interesadas. Asimismo, durante 2022, se desarrollaron algunas actividades complementarias:

- **Identificación:** relevamos los logros consolidados por la ejecución de la Estrategia y Política de Sustentabilidad 2010 y de comienzo de la ejecución de los desafíos planteados en nuestra nueva Política y Estrategia de Sustentabilidad. Asimismo, evaluamos la Matriz de Riesgos y Oportunidades de la Sustentabilidad y los Planes Operativos por negocio, analizando Estándares temáticos para definir aquellos tópicos materiales a incorporar en el contenido del Reporte. Además, tomamos como input las oportunidades de mejora y opiniones resultantes del último proceso de Reporte. Por último, tomamos en consideración los requisitos de la nueva Comunicación del Pacto Global, el ranking MERCO y la herramienta de diagnóstico WEP.

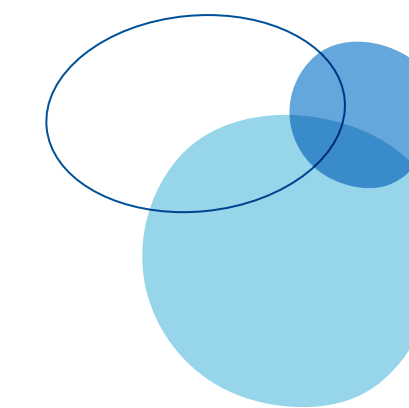
- **Priorización:** junto con referentes claves, revisamos los avances del año y el consolidado obtenido en el proceso de identificación, para priorizar las temáticas más relevantes a ser incluidas en la nueva memoria.
- **Revisión y validación:** el contenido fue revisado y validado internamente por todas las áreas involucradas, así como también por los referentes que participan de su desarrollo. La aprobación final estuvo a cargo de la Gerencia Corporativa de Sustentabilidad.

Matriz de materialidad

Como parte de nuestro compromiso con el desarrollo sostenible, estructuramos nuestra materialidad en tres ejes que componen la línea de base para abordar los temas ESG. Para cada una de las temáticas, además, se presentarán subtópicos materiales como sus indicadores asociados:

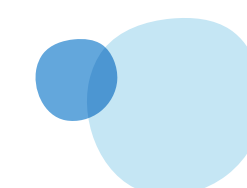


Índice de contenidos GRI

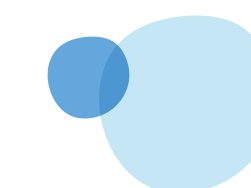


Estándar GRI	Contenido	Página y/o Respuesta	Omisión	ODS
CONTENIDOS GENERALES				
	La organización y sus prácticas de presentación de informes			
	2-1 Detalles organizacionales	7 a 10		
	2-2 Entidades incluidas en la presentación de informes de sostenibilidad	El Reporte de Sustentabilidad tiene el mismo alcance y cobertura que los Estados Financieros e incluye todas las subsidiarias descritas en los Estados Financieros Consolidados al 31 de diciembre de 2022, disponible en www.arcor.com . Además, es una Sociedad Anónima que no realiza oferta pública de sus acciones.		
	2-3 Periodo objeto del informe, frecuencia y punto de contacto	138, anual y 168		
	2-4 Actualización de la información	No existe actualización de información		
	2-5 Verificación externa	161		
	Actividades y trabajadores			
	2-6 Actividades, cadena de valor y otras relaciones comerciales	12 a 15 y 104 a 106		
	2-7 Empleados	18 y nota 1		
	2-8 Trabajadores que no son empleados	19 y nota 1		
	Gobernanza			
	2-9 Estructura de gobernanza y composición	19 y 20		
	2-10 Designación y selección del máximo órgano de gobierno	19 y 20		
	2-11 Presidente del máximo órgano de gobierno	19 y 20		
	2-12 Función del máximo órgano de gobierno en la supervisión de la gestión de los impactos	19 y 20		
	2-13 Delegación de la responsabilidad de gestión de los impactos	19 y 20		
	2-14 Función del máximo órgano de gobierno en la presentación de informes de sostenibilidad	19 y 20		

GRI 2:
Contenidos Generales 2021



Estándar GRI	Contenido	Página y/o Respuesta	Omisión	ODS	
GRI 2: Contenidos Generales 2021	2-15 Conflictos de interés	<p>En caso de existir un interés contrario del director al de la Sociedad, éste deberá hacerlo saber al Directorio y a la Comisión Fiscalizadora y abstenerse de intervenir en la deliberación de esa cuestión puntual, conforme lo establece el Artículo 272 de la Ley 19.550.</p> <p>Asimismo, existen un Código de Ética y de Conducta, un Procedimiento de Administración del Código de Ética y de Conducta y un Procedimiento de Conflicto de Interés, los que se aplican y son comunicados tanto a los miembros del Directorio como a todo el personal en relación de dependencia de Grupo Arcor, y a los cuales han adherido los miembros de la Comisión Fiscalizadora.</p> <p>En Grupo Arcor la Declaración Personal de Conflicto de Interés es un documento formal que es confeccionado anualmente por los colaboradores en el que manifiestan, con carácter de declaración jurada, si tienen o no alguna situación de potencial conflicto de interés con la empresa. Durante el año 2021 no se realizaron declaraciones de conflicto de interés, debido al cambio de sistema en la que se ejecuta la misma.</p>			
	2-18 Evaluación del desempeño del máximo órgano de gobierno	19 y 20			
	2-20 Proceso para determinar la remuneración	La Política de Remuneraciones es una sola y se aplica para todo el personal Fuera de Convenio Colectivo de Trabajo. No hay excepciones.			
	Estrategia, políticas y prácticas				
	2-22 Declaración sobre la estrategia de desarrollo sostenible	3 a 5			
	2-23 Compromisos y políticas	16 y 17, 23 a 26 y 35 a 39			
	2-24 Incorporación de los compromisos y políticas	16 y 17, 23 a 26 y 35 a 39			
	2-27 Cumplimiento de la legislación y las normativas	16 y 17, 23 a 26 y 35 a 39			
	2-28 Afiliación a asociaciones	11, 31 y CPA, CAA, DIRCOM, CPRRPP, Red de empresas por la diversidad.			
	Participación de los grupos de interés				
2-29 Enfoque para la participación de los grupos de interés	31				
2-30 Convenios de negociación colectiva	159				
Contenidos sobre los temas materiales					
GRI 3: Temas Materiales 2021	3-1 Proceso de determinación de los temas materiales	138			
	3-2 Lista de temas materiales	139			
	3-3 Gestión de los temas materiales	138 y 139			



Estándar GRI	Contenido	Página y/o Respuesta	Omisión	ODS
TEMAS MATERIALES				
Temas económicos				
GRI 201: Desempeño Económico 2016	201-1 Valor económico directo generado y distribuido	18		9.4
	201-4 Asistencia financiera recibida del gobierno	18		
GRI 202: Presencia en el mercado 2016	202-2 Proporción de altos ejecutivos contratados de la comunidad local	19 a 20 y nota 1		
GRI 203: Impactos Económicos Indirectos 2016	203-1 Inversiones en infraestructura y servicios apoyados	3, 9, 18, 35, 54, 61, 100 y 103		9.4
	203-2 Impactos económicos indirectos significativos	35 a 38		1.2, 2.3, 8.5
GRI 204: Prácticas de adquisición	204-1 Proporción de gasto en proveedores locales	104 a 106		
GRI 205: Anticorrupción 2016	205-2 Comunicación y formación sobre políticas y procedimientos anticorrupción	35 a 41		
	205-3 Casos de corrupción confirmados y medidas tomadas	40		
Temas ambientales				
GRI 301: Materiales 2016	301-1 Materiales utilizados por peso o volumen	133 a 136		
	301-2 Insumos reciclados	129, 134 y 135		
GRI 302: Energía 2016	302-1 Consumo energético dentro de la organización	123 y 124		7.4, 12.2
	302-4 Reducción del consumo energético	121 a 124		
GRI 303: Agua y Efluentes 2018	303-1 Interacción con el agua como recurso compartido	113 a 118		
	303-2 Gestión de los impactos relacionados con los vertidos de agua	118		
	303-3 Extracción de agua	114 a 118		6.4
	303-5 Consumo de agua	114 a 118		
GRI 304: Biodiversidad 2016	304-1 Centros de operaciones en propiedad, arrendados o gestionados ubicados dentro de o junto a áreas protegidas o zonas de gran valor para la biodiversidad fuera de áreas protegidas	126 y 127		
	304-3 Hábitats protegidos o restaurados	126 y 127		
GRI 305: Emisiones 2016	305-1 Emisiones directas de GEI (alcance 1)	120 y 125		
	305-2 Emisiones indirectas de GEI al generar energía (alcance 2)	120 y 125		
	305-3 Otras emisiones indirectas de GEI (alcance 3)	120 y 125		15.2
	305-5 Reducción de las emisiones GEI	120 y 125		
	305-6 Emisiones de sustancias que agotan la capa de ozono	120 y 125		

Estándar GRI	Contenido	Página y/o Respuesta	Omisión	ODS
GRI 306: Efluentes y Residuos 2016	306-2 Residuos por tipo y método de eliminación	128 a 132		6.3, 12.5
	306-3 Derrames significativos	118		6.3, 14.1
Temas sociales				
GRI 401: Empleo 2016	401-1 Nuevas contrataciones de empleados y rotación de personal	Nota 1		5.1, 8.5, 8.6, 10.3
	401-2 Prestaciones para los empleados a tiempo completo que no se dan a los empleados a tiempo parcial o temporales	Nota 1		
	401-3 Permiso Parental	Nota 1		5.1, 8.5
GRI 403: Salud y Seguridad en el Trabajo 2018	403-1 Sistema de gestión de la salud y la seguridad en el trabajo	83 a 89		8.8
	403-2 Identificación de peligros, evaluación de riesgos e investigación de incidentes	83 a 89		
	403-3 Servicios de salud en el trabajo	83 a 89		
	403-5 Formación de trabajadores sobre salud y seguridad en el trabajo	83 a 89		
	403-6 Fomento de la salud de los trabajadores	83 a 89		
	403-8 Cobertura del sistema de gestión de la salud y la seguridad en el trabajo	83 a 89		
	403-9 Lesiones por accidente laboral	83 a 89		
GRI 404: Formación y enseñanza 2016	404-1 Media de horas de formación al año por empleado	Nota 2		
	404-2 Programas para mejorar las aptitudes de los empleados y programas de ayuda a la transición	90 y 91		
GRI 405: Diversidad e Igualdad de Oportunidades 2016	405-1 Diversidad en órganos de gobierno y empleados	18, 19, 77 a 81 y Nota 1		
	405-2 Ratio del salario base y de la remuneración de mujeres frente a hombres	92		5.1, 5.5, 8.1
GRI 406: No discriminación 2018	406-1 Casos de discriminación y acciones correctivas emprendidas	40		5.1, 8.8
GRI 407: Libertad de asociación y negociación colectiva 2016	407-1: Operaciones y proveedores cuyo derecho a la libertad de asociación y negociación colectiva podría estar en riesgo	35 a 36 y 104 a 107		8.8
GRI 408: Trabajo Infantil 2016	408-1 Operaciones y proveedores con riesgo significativo de casos de trabajo infantil	35 a 36 y 104 a 107		8.7, 16.2
GRI 409: Trabajo Forzoso u Obligatorio 2016	409-1 Operaciones y proveedores con riesgo significativo de casos de trabajo forzoso u obligatorio	35 a 36 y 104 a 107		8.7
GRI 410: Prácticas en materia de seguridad 2016	410-1 Personal de seguridad capacitado en políticas o procedimientos de derechos humanos	35 a 36 y 104 a 107		

Estándar GRI	Contenido	Página y/o Respuesta	Omisión	ODS
GRI 412: Evaluación de los derechos humanos 2016	412-1 Operaciones sometidas a revisiones o evaluaciones de impacto sobre los derechos humanos	35 a 41		
	412-2 Formación de empleados en políticas o procedimientos sobre derechos humanos	39		
GRI 413: Comunidades locales 2016	413-1 Operaciones con participación de la comunidad local, evaluaciones del impacto y programas de desarrollo	35 a 38 y 93 a 103		
	413-2 Operaciones con impactos negativos significativos – reales o potenciales– en las comunidades locales	35 a 38 y 93 a 103		1.2, 2.3
GRI 414: Evaluación Social de los Proveedores 2016	414-1 Nuevos proveedores que han pasado filtros de selección de acuerdo con los criterios sociales	105		5.2, 8.8
	414-2 Impactos sociales negativos en la cadena de suministro y medidas tomadas	35 a 38 y 104 a 111		
GRI 416: Salud y Seguridad de los Clientes	416-1 Evaluación de los impactos en la salud y seguridad de las categorías de productos o servicios	43 a 59		
	416-2 Casos de incumplimiento relativos a los impactos en la salud y seguridad de las categorías de productos y servicios	40		
GRI 417: Marketing y Etiquetado 2016	417-1 Requerimientos para la información y el etiquetado de productos y servicios	43 a 59 y 63		12.8
	417-2 Casos de incumplimiento relacionados con la información y el etiquetado de productos y servicios	40		
	417-3 Casos de incumplimiento relacionados con comunicaciones de marketing	40		
GRI 419: Cumplimiento socioeconómico 2016	419-1 Incumplimiento de leyes y normativas en los ámbito social y ambiental	40		

*MEF2022: Información reportada en la Memoria y Estados Financieros 2022 de Grupo Arcor disponible en www.arcor.com

**Todas las notas incluidas en la tabla figuran al final de la misma.

El Reporte de Sustentabilidad 2022 de Grupo Arcor se ha elaborado según materialidad de SASB

Alimentos procesados 2018

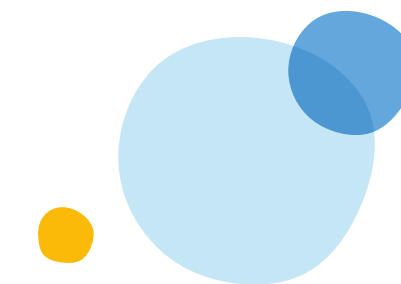
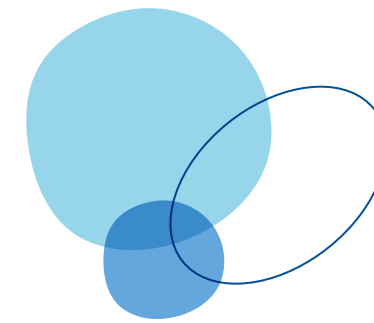
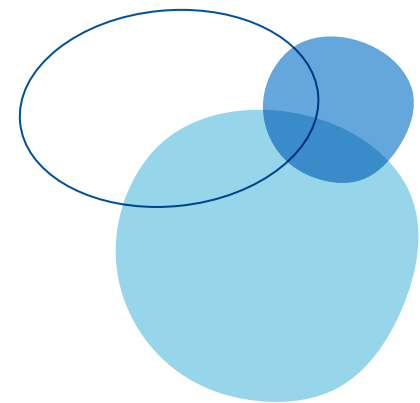
Tabla 1. Temas de divulgación sobre sostenibilidad y parámetros de contabilidad

Tema	Parámetro	Código	Página / Respuesta
Gestión de la energía	Total de energía consumida		123 y 124
	Porcentaje de electricidad de la red	FB-PF-130a.1	123 y 124
	Porcentaje de renovables		124
Gestión del agua	Total de agua extraída	FB-PF-140a.1	114 a 118
	Total de agua consumida, porcentaje de cada una en regiones con un estrés hídrico inicial alto o extremadamente alto		115 a 117
	Número de incidentes de no conformidad relacionados con permisos, estándares y reglamentos de cantidad o calidad del agua	FB-PF-140a.2	114 a 118
	Descripción de los riesgos de la gestión del agua y análisis de las estrategias y las prácticas para mitigarlos	FB-PF-140a.3	115 a 117
Seguridad alimentaria	Auditoría de la Iniciativa Mundial de Seguridad Alimentaria (GFSI): tasa de no conformidad y tasa de acciones correctivas correspondientes para casos de no conformidad importantes y leves	FB-PF-250a.1	64 a 75
	Porcentaje de ingredientes procedentes de instalaciones de proveedores de nivel 1 certificados por un programa de certificación de seguridad alimentaria reconocido por la Iniciativa Mundial de Seguridad Alimentaria (GFSI)	FB-PF-250a.2	64 a 75
	Número total de notificaciones recibidas de infracción de la seguridad alimentaria y porcentaje corregido	FB-PF-250a.3	40 y 64 a 75
Salud y nutrición	Ingresos de los productos con un etiquetado o marketing que promueva los atributos de salud y nutrición	FB-PF-260a.1	43 a 59 y 63
	Análisis del proceso de identificación y gestión de los productos e ingredientes relacionados con las preocupaciones nutricionales y de salud de los consumidores/as	FB-PF-260a.2	43 a 59 y 63
Etiquetado y marketing de productos	Porcentaje de anuncios publicitarios realizados para niños y realizados para niños que promueven productos que cumplen con las recomendaciones alimentarias	FB-PF-270a.1	63
	Ingresos de los productos etiquetados como que contienen organismos modificados genéticamente (OMG) y que no contienen OMG	FB-PF-270a.2	Información no disponible
	Número de incidentes de no conformidad de los códigos reglamentarios o del sector para el etiquetado o el marketing	FB-PF-270a.3	40

Tema	Parámetro	Código	Página / Respuesta
Gestión del ciclo de vida de los envases	Peso total de los envases	FB-PF-410a.1	133 a 136
	Porcentaje fabricado con materiales reciclados o renovables	FB-PF-410a.1	133 a 136
	Porcentaje que es reciclable, reutilizable o compostable	FB-PF-410a.1	133 a 136
	Análisis de las estrategias para reducir el efecto ambiental de los embalajes a lo largo de su ciclo de vida	FB-PF-410a.2	133 a 136
Impactos ambientales y sociales de la cadena de suministro de ingredientes	Porcentaje de alimentos comprados que están certificados según los estándares medioambientales o sociales de terceros	FB-PF-430a.1	104 a 111- No se cuenta con detalle de porcentajes totales.
	Auditoría de la responsabilidad social y ambiental de los proveedores: tasa de no conformidad y tasa de acciones correctivas correspondientes para casos de no conformidad importantes y leves	FB-PF-430a.2	104 a 111 - No se cuenta con el detalle disgregado.
Suministro de ingredientes	Porcentaje de ingredientes alimentarios procedentes de regiones con un estrés hídrico inicial alto o extremadamente alto	FB-PF-440a.1	116- No se cuenta con detalle de porcentajes totales

Tabla 2. Parámetros de la actividad

Parámetros de la actividad	Código	Página / Respuesta
Número de instalaciones de producción	FB-PF-000.B	9 y 10



Productos agrícolas 2018

Tabla 1. Temas de divulgación sobre sostenibilidad y parámetros de contabilidad

Tema	Parámetro	Código	Página / Respuesta
Emisión de gases de efecto invernadero	Emisiones mundiales brutas de alcance 1	FB-AG-110a.1	120
	Análisis de la estrategia o plan a largo y corto plazo para gestionar las emisiones de alcance 1, objetivos de reducción de emisiones y análisis de los resultados en relación con esos objetivos	FB-AG-110a.2	119 a 125
	Combustible de la flota consumido, porcentaje renovable	FB-AG-110a.3	123 y 125
Gestión de la energía	Energía operativa consumida, porcentaje de electricidad de la red, porcentaje de renovables	FB-AG-130a.1	123 y 124
Gestión del agua	Total de agua extraída, total de agua consumida, porcentaje de cada una en regiones con un estrés hídrico inicial alto o extremadamente alto	FB-AG-140a.1	116
	Descripción de los riesgos de la gestión del agua y análisis de las estrategias y las prácticas para mitigarlos	FB-AG-140a.2	115 a 118
	Número de incidentes de no conformidad relacionados con permisos, estándares y reglamentos de cantidad o calidad del agua	FB-AG-140a.3	115 a 118
Seguridad alimentaria	Auditoría de la Iniciativa Mundial de Seguridad Alimentaria (GFSI): tasa de no conformidad y tasa de acciones correctivas correspondientes para casos de no conformidad importantes y leves	FB-AG-250a.1	66
	Porcentaje de productos agrícolas procedentes de proveedores certificados por un programa de certificación de seguridad alimentaria reconocido por la Iniciativa Mundial de Seguridad Alimentaria (GFSI)	FB-AG-250a.2	66
Salud y seguridad de la fuerza laboral	Tasa total de incidentes registrables (TRIR), tasa de mortalidad y tasa de frecuencia de cuasi accidentes (NMFR) para empleados directos y empleados temporales y migrantes	FB-AG-320a.1	83 a 89
Impactos ambientales y sociales de la cadena de suministro de ingredientes	Porcentaje de productos agrícolas obtenidos que están certificados según una norma ambiental o social de un tercero, y porcentajes por norma	FB-AG-430a.1	66 y 75
	Auditoría de la responsabilidad social y ambiental de los proveedores: tasa de no conformidad y tasa de acciones correctivas correspondientes para casos de no conformidad importantes y leves	FB-AG-430a.2	104 a 107
	Análisis de la estrategia para gestionar los riesgos ambientales y sociales resultantes de los cultivos por contrato y del aprovisionamiento de productos básicos.	FB-AG-430a.3	105 a 107
Gestión de los OGM	Análisis de las estrategias para gestionar el uso de organismos modificados genéticamente (OMG)	FB-AG-430b.1	Información no disponible
Suministro de ingredientes	Identificación de los cultivos principales y descripción de los riesgos y oportunidades que presenta el cambio climático	FB-AG-440a.1	64 a 75

Tabla 2. Parámetros de la actividad

Parámetros de la actividad	Código	Página / Respuesta
Número de instalaciones de procesamiento	FB-AG-000.B	9 y 10



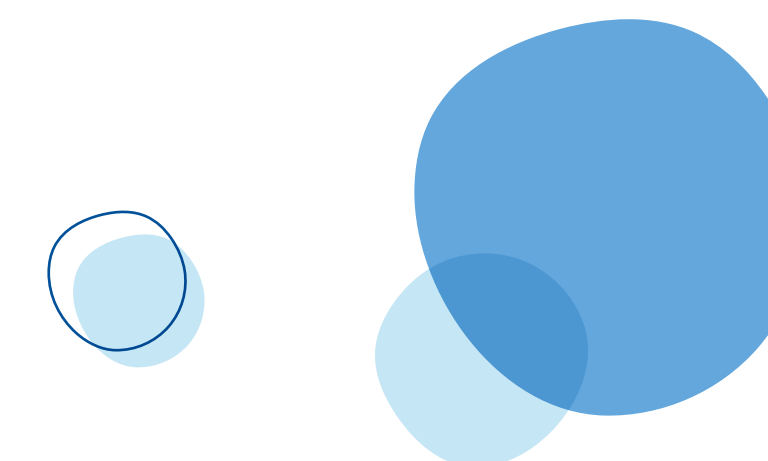
Envases y embajales 2018

Tabla 1. Temas de divulgación sobre sostenibilidad y parámetros de contabilidad

Tema	Parámetro	Código	Página / Respuesta
Emisión de gases de efecto invernadero	Emisiones mundiales brutas de alcance 1, porcentaje cubierto por las regulaciones de limitación de emisiones	RT-CP-110a.1	120
	Análisis de la estrategia o plan a largo y corto plazo para gestionar las emisiones de alcance 1, objetivos de reducción de emisiones y análisis de los resultados en relación con esos objetivos	RT-CP-110a.2	119 a 125
Gestión de la energía	Energía total consumida, porcentaje de electricidad de la red, porcentaje de renovables, energía autogenerada total	RT-CP-130a.1	123 y 124
Gestión del agua	Total de agua extraída, total de agua consumida, porcentaje de cada una en regiones con un estrés hídrico inicial alto o extremadamente alto	RT-CP-140a.1	116
	Descripción de los riesgos de la gestión del agua y análisis de las estrategias y las prácticas para mitigarlos	RT-CP-140a.2	115 a 118
	Número de incidentes de no conformidad relacionados con permisos, estándares y reglamentos de calidad del agua	RT-CP-140a.3	115 a 118
Gestión de residuos	Cantidad de residuos peligrosos generados, porcentaje reciclado	RT-CP-150a.1	129 a 132
Gestión del ciclo de vida del producto	Porcentaje de materias primas procedentes de: contenido reciclado, recursos renovables y contenido renovable y reciclado	RT-CP-410a.1	133 a 136
	Análisis de las estrategias para reducir el efecto ambiental de los embalajes a lo largo de su ciclo de vida	RT-CP-410a.3	133 a 136
Gestión de la cadena de suministro	Total de fibra de madera obtenida, porcentaje de fuentes certificadas	RT-CP-430a.1	133 a 136
	Total de aluminio adquirido, porcentaje de fuentes certificadas	RT-CP-430a.2	133 a 136

Tabla 2. Parámetros de la actividad

Parámetros de la actividad	Código	Página / Respuesta
Cantidad de producción, por sustrato	RT-CP-000.A	9 y 10
Porcentaje de la producción como: papel/madera, vidrio, metal, y plástico	RT-CP-000.B	133 a 136
Número de empleados	RT-CP-000.C	18



Informe de evaluación externa



INFORME DE ASEGURAMIENTO LIMITADO DE CONTADORES PUBLICOS INDEPENDIENTES (sobre Reporte de Sustentabilidad)

Informe de Evaluación externo,
Al Directorio de Grupo Arcor¹.

1. Identificación de la información objeto de encargo:

Hemos sido contratados para emitir un informe de aseguramiento limitado sobre la información contenida en la Memoria de Sostenibilidad 2022, correspondiente al periodo 1 de Enero de 2022 a 31 de Diciembre de 2022, y a la auto declaración realizada por Grupo Arcor acerca de que han cumplido con los contenidos básicos recomendados por los estándares para la elaboración de Memorias de Sostenibilidad del Global Reporting Initiative (estándares GRI)

2. Responsabilidad del Grupo Arcor en la relación con la información objeto del encargo

La Dirección del Grupo Arcor es responsable de:

- El contenido del Reporte de Sustentabilidad adjunto, lo que implica determinar cuales es la cobertura y los indicadores de desempeño a ser incluidos, y de relevancia para los grupos de interés a los cuales está dirigido;
- La definición de los criterios aplicables en la elaboración del reporte, siendo el criterio adoptado por la Sociedad los definidos en los estándares GRI.
- El mantenimiento de registros apropiados para soportar el proceso de gestión de la información relevante a los efectos aquí enunciados y de la ejecución de la medición del desempeño basada en los criterios establecidos;
- La preparación y presentación de la Memoria de Sustentabilidad adjunta.

3. Responsabilidad de los contadores públicos

Nuestra responsabilidad ha sido reportar de manera independiente sobre la base de nuestros procedimientos de análisis de la información. Para ello utilizamos los procedimientos establecidos en la resolución técnica (RT37) de la FAPCE que da marco a las tareas de evaluación a efectuarse sobre otros encargos de aseguramiento como sería este tipo de informes. Hemos definido nuestro alcance como encargo de aseguramiento limitado.

Monasterio & Asociados S.R.L - Crowe
Madres de Plaza 25 de mayo 3020 - Edificio Nordlink - Torre Alta P9 Of. 1 y 4. S2013SWJ- Rosario, Santa Fe, Argentina
Tel: (54 341) 446 1650 - www.crowe.com.ar



INFORME DE ASEGURAMIENTO LIMITADO DE CONTADORES PUBLICOS INDEPENDIENTES (sobre Reporte de Sustentabilidad)

Dichas normas exigen que cumplamos los requerimientos de ética, así como que planifiquemos y ejecutemos el encargo con el fin de emitir un informe de seguridad limitada e independiente sobre el Reporte con el alcance detallado en el presente informe.

La verificación externa la planteamos como una Revisión Limitada, basada en la International Standard on Assurance Engagement 3000 (ISAE -3000) de la International Auditing and Assurance Standard Board (IAASB), la cual establece una serie de procedimientos para emitir su opinión sobre aspectos distintos de la información financiera, conjuntamente con la Norma Accountability 1000 Assurance Standard (AA1000AS)

En un encargo de aseguramiento limitado se obtiene evidencia, en función de pruebas sobre bases selectivas, relacionada con la información de sustentabilidad alcanzada por nuestro informe. También se incluye una evaluación de las estimaciones e indagaciones a las personas responsables de la preparación de la información presentada, y a otros procedimientos similares, que tiene un alcance menor en comparación con una auditoría y, por consiguiente, no permite obtener seguridad de que hemos tomado conocimiento de todos los temas significativos que podrían identificarse en un trabajo de auditoría o de seguridad razonable.

Para obtener aseguramiento limitado nuestra tarea consistió:

- Entrevistar a la dirección y al personal de la entidad responsable de la recopilación de la información y de la elaboración de los indicadores de desempeño seleccionados con el propósito de obtener una comprensión de las políticas de la entidad en materia de sustentabilidad, las actividades implementadas y los sistemas de recopilación de información utilizados y de evaluar la aplicación de los lineamientos de los Estándares GRI,
- Realizar pruebas, sobre bases selectivas, para verificar la exactitud de la información presentada en lo que se refiere a los indicadores seleccionados,
- Analizar, en su caso, los sistemas de información y metodología utilizada para la compilación de datos cuantitativos correspondientes a los indicadores de desempeño de la entidad.
- Inspeccionar, sobre bases selectivas, la documentación existente para corroborar las manifestaciones de la Gerencia en nuestras entrevistas.

Consideramos que la evidencia y los elementos de juicio que hemos obtenido proporcionan una base suficiente y adecuada para nuestra conclusión de seguridad limitada. La información no financiera está sujeta a limitaciones propias, dada su naturaleza y los métodos utilizados para calcular, hacer muestreos o estimar valores, los cuales están sujetos a suposiciones y criterios individuales. No hemos

Monasterio & Asociados S.R.L - Crowe
Madres de Plaza 25 de mayo 3020 - Edificio Nordlink - Torre Alta P9 Of. 1 y 4. S2013SWJ- Rosario, Santa Fe, Argentina
Tel: (54 341) 446 1650 - www.crowe.com.ar



INFORME DE ASEGURAMIENTO LIMITADO DE CONTADORES PUBLICOS INDEPENDIENTES (sobre Reporte de Sustentabilidad)

realizado ningún trabajo fuera del alcance acordado y por consiguiente, nuestra conclusión se limita solamente a la información de sustentabilidad seleccionada y revisada.

4. Conclusión

Sobre la base del trabajo descrito en el presente informe, nada llamó nuestra atención que nos hiciera pensar que la Memoria de Sustentabilidad del Grupo Arcor correspondiente al período 1 de Enero de 2022 al 31 de Diciembre de 2022 no ha sido preparado, en todos sus aspectos significativos, de acuerdo con los lineamientos de los estándares GRI, ni que la información e indicadores de desempeño incluidos en dicho documento contenga elementos incorrectos significativos con los registros y archivos que sirvieron de base para su preparación.

Rosario, 9 de Marzo de 2023

CP Marcelo Navone
Socio

¹Grupo Arcor es una organización multinacional. En este reporte se habla genéricamente del Grupo Arcor para representar todas sus actividades comerciales tanto en la Argentina como a nivel mundial.

Monasterio & Asociados S.R.L - Crowe
Madres de Plaza 25 de mayo 3020 - Edificio Nordlink - Torre Alta P9 Of. 1 y 4. S2013SWJ- Rosario, Santa Fe, Argentina
Tel: (54 341) 446 1650 - www.crowe.com.ar

Otra información

El Reporte de Sustentabilidad 2022 de Grupo Arcor se encuentra disponible en nuestro sitio web corporativo: www.arcor.com. Por cualquier consulta o sugerencia, se puede contactar con nosotros a la dirección de correo electrónico sustentabilidad@arcor.com.

Coordinación general:

Gerencia Corporativa de Sustentabilidad

Participación:

Coordinación de Atención al Consumidor Argentina; Coordinación de Servicios de Atención al Consumidor Arcor Brasil; Coordinación de Servicios de Marketing Arcor Brasil; Dirección General de México; Fundación Arcor Argentina, Fundación Arcor Chile e Instituto Arcor Brasil; Gerencia Agrícola Ingenio La Providencia; Gerencia Corporativa de Administración de Recursos Humanos; Gerencia Corporativa de Administración; Gerencia Corporativa de Asuntos Públicos y Relaciones con la Prensa; Gerencia Corporativa de Auditoría Interna; Gerencia Corporativa de Compensaciones; Gerencia

Corporativa de Comunicaciones Institucionales y Servicios de Marketing; Gerencia Corporativa de Control de Gestión e Inversiones; Gerencia Corporativa de Gestión de Relaciones Laborales; Gerencia Corporativa de Planeamiento de Recursos Humanos; Gerencia Corporativa de Relaciones Laborales; Gerencia Corporativa de Seguridad Patrimonial; Gerencia Corporativa de Servicio Médico; Gerencia Corporativa de Compras; Gerencia Corporativa MAHPI; Gerencia de Compensaciones Argentina; Gerencia de Consolidación y Administración Filial; Gerencia de Control de Gestión MAHPI; Gerencia de Energía; Gerencia de Legislación Alimentaria Industrial; Gerencia de Logística Argentina; Gerencia de Marketing Región Andina; Gerencia de Relaciones con la Comunidad; Gerencia de Seguridad Alimentaria; Gerencia de Sociedades; Gerencia de Sustentabilidad; Gerencia de Transformación; Gerencia Filial Perú; Gerencia Nacional de Ventas Arcor Brasil; Gerencia Nacional de Ventas Arcor Chile; Gerencia Negocio Distribuidora; Gerencia Regional MAHPI; Jefatura de Desarrollo Agronegocios; Jefatura de Desarrollo de Recursos Humanos; Jefatura de Desarrollo Nutricional; y Jefatura SGI de Gerencia de Logística Argentina.

Creatividad, diseño, contenidos y producción:

Gerencia Corporativa de Comunicaciones Institucionales Tholön - www.tholon.com
info@tholon.com

Asistencia técnica y confección del Reporte:

Crowe Argentina - www.crowe.com/ar
Sustentabilidad@crowe.com.ar



Cdr. Luis Alejandro Pagani

Presidente

