

Sobre este Reporte

6

- 151 Análisis de materialidad y temas materiales
- 152 Índice de contenidos
- 162 Anexos
- 168 Informe de evaluación externa
- 169 Otra información



Sobre este Reporte

Este Reporte de Sustentabilidad nos permite rendir cuentas de nuestra gestión sustentable para el período comprendido entre el 1 de enero y el 31 de diciembre de 2023, en línea con los compromisos que Grupo Arcor asume a través de su Estrategia de Sustentabilidad 2030 “Vivir Mejor”. El documento ofrece información transparente y sistematizada, con indicadores comparativos y casos de buenas prácticas referidos a nuestro desempeño económico, social y ambiental, para todos nuestros grupos de interés.

Elaboramos el informe conforme a los Estándares GRI 2021 (Global Reporting Initiative) y tomando como referencia los Estándares SASB para Agricultural Products, Processed Food and Containers Packaging. Además, el documento presenta nuestra contribución a los Objetivos de Desarrollo Sostenible y es complementario a la Comunicación de Progreso del Pacto Global de Naciones Unidas.

Análisis de materialidad y temas materiales

Definimos los contenidos a incluir dentro de este Reporte considerando la inclusión de las expectativas de los grupos de interés y el contexto de sostenibilidad de Grupo Arcor.

Entre 2020 y 2021, en el marco del diseño de nuestra Estrategia de Sustentabilidad 2030 “Vivir Mejor”, realizamos un análisis de las tendencias del sector en materia de sustentabilidad, la agenda global y local y los principales estándares y lineamientos internacionales en materia de reporte. Este análisis, se complementó con un proceso de consulta exhaustiva a nuestros grupos de interés a través de encuestas, entrevistas en profundidad y estudios de mercado en líderes de opinión, referentes de empresas pares, colaboradores de todos los niveles, en todas las geografías, referentes de las comunidades en las que operamos y consumidores. A partir de estos relevamientos identificamos, evaluamos y priorizamos los impactos económicos, ambientales y sociales asociados a nuestros negocios.

En forma sistemática y permanente actualizamos la materialidad identificando y evaluando nuestros impactos a través de los procesos de diálogo que sostenemos con todos nuestros grupos de interés.

[Ver sección Gestión Sustentable, para más información](#)

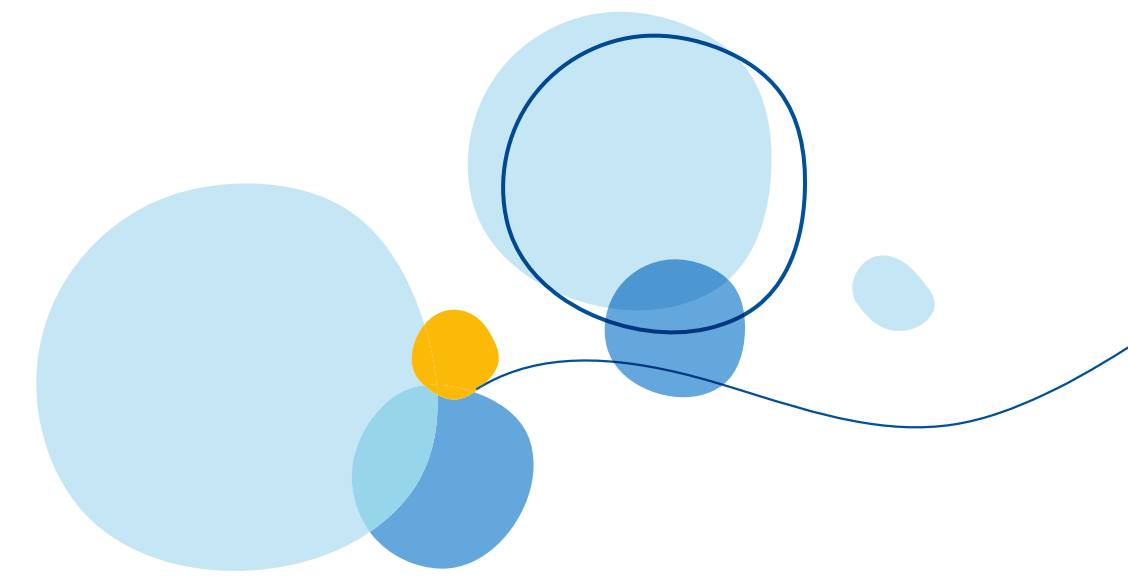
Priorizamos los impactos más significativos, tanto para integrar a la gestión como para la presentación de información, a partir de la metodología definida en nuestro Procedimiento de Matrices de Riesgos y Oportunidades para la Sustentabilidad.

[Ver sección Gestión Sustentable, para más información](#)

A continuación, detallamos los temas materiales seleccionados, a partir de los cuales se desarrollan subtemas e indicadores, estructurados en cuatro grandes ejes:



Índice de contenidos GRI



Declaración de uso	Grupo Arcor ha elaborado el informe conforme a los Estándares GRI para el periodo comprendido entre el 1 de enero y el 31 de diciembre 2023.
GRI 1 usado	GRI 1: Fundamentos 2021
Estándares sectoriales GRI aplicables	-

Estándar GRI	Contenido	Capítulo y/o Respuesta	Omisión	Verificación externa	ODS
Contenidos generales					
	La organización y sus prácticas de presentación de informes				
	2-1 Detalles organizacionales	Grupo Arcor es una Sociedad Anónima que no realiza oferta pública de sus acciones y cuya casa matriz se encuentra en Arroyito, provincia de Córdoba, Argentina. <u>Sección Grupo Arcor en el mundo</u>			
	2-2 Entidades incluidas en la presentación de informes de sostenibilidad	El Reporte de Sustentabilidad tiene el mismo alcance e incluye todas las subsidiarias descritas en los Estados Financieros Consolidados al 31 de diciembre e de 2023, disponible en www.arcor.com .			
	2-3 Periodo objeto del informe, frecuencia y punto de contacto	El Reporte de Sustentabilidad se elabora con frecuencia anual. Este documento responde al período entre el 1 de enero y el 31 de diciembre 2023 y se presentó ante el Directorio el 08/03/2024. Por consultas respecto a la información presentada contactarse con sustentabilidad@arcor.com			
	2-4 Actualización de la información	Los casos de reexpresión de información específicos se referencian de manera explícita a lo largo de este documento.			
	2-5 Verificación externa	<u>Sección Informe de evaluación externa</u>			
	Actividades y trabajadores				
	2-6 Actividades, cadena de valor y otras relaciones comerciales	Secciones <u>Somos Grupo Arcor</u> y <u>Desarrollo de las comunidades y de la cadena de valor</u>			
	2-7 Empleados	<u>Sección Somos Grupo Arcor</u>			
	2-8 Trabajadores que no son empleados	N° total de trabajadores que no son empleados: 504 (Agencia: 324 y Pasantes: 180). Tipo de trabajos más habituales: Eventuales de agencia y pasantes.			
GRI 2: Contenidos Generales 2021					

Estándar GRI	Contenido	Capítulo y/o Respuesta	Omisión	Verificación externa	ODS
Contenidos generales					
	Gobernanza				
	2-9 Estructura de gobernanza y composición	En la legislación argentina, el órgano de gobierno es la Asamblea de Accionistas y órgano de administración el Directorio. En el presente documento, entendemos que cada vez que hablan del órgano de gobierno se quieren referir al Directorio. <u>Sección Somos Grupo Arcor</u>			
	2-10 Designación y selección del máximo órgano de gobierno	<u>Sección Somos Grupo Arcor</u>			
	2-11 Presidente del máximo órgano de gobierno	<u>Sección Somos Grupo Arcor</u>			
	2-12 Función del máximo órgano de gobierno en la supervisión de la gestión de los impactos	<u>Sección Somos Grupo Arcor</u>			
	2-13 Delegación de la responsabilidad de gestión de los impactos	<u>Sección Somos Grupo Arcor</u>			
	2-14 Función del máximo órgano de gobierno en la presentación de informes de sostenibilidad	El Directorio de Grupo Arcor revisa y aprueba el Reporte de Sustentabilidad en su primera reunión del año. En el caso del Reporte de Sustentabilidad 2023, el mismo fue aprobado en la reunión del 08/03/2024			
GRI 2: Contenidos Generales 2021	2-15 Conflictos de interés	En caso de existir un interés contrario del director al de la Sociedad, éste deberá hacerlo saber al Directorio y a la Comisión Fiscalizadora y abstenerse de intervenir en la deliberación de esa cuestión puntual, conforme lo establece el Artículo 272 de la Ley 19.550. Asimismo, existen un Código de Ética y de Conducta, un Procedimiento de Administración del Código de Ética y de Conducta y un Procedimiento de Conflicto de Interés, los que se aplican y son comunicados tanto a los miembros del Directorio como a todo el personal en relación de dependencia directa de Grupo Arcor, y a los cuales han adherido los miembros de la Comisión Fiscalizadora. En Grupo Arcor los colaboradores deberán divulgar y comunicar a su superior directo, o ante su imposibilidad al Comité de Ética y de Conducta, toda posible situación (incluidas las que involucren a sus familiares) que pueda crear un potencial conflicto de interés con la empresa, para determinar la resolución del conflicto. Durante el año 2023, el Comité de Ética y de Conducta analizó 40 declaraciones de conflicto de interés.			
	2-16 Comunicación de inquietudes críticas	<u>Sección Código de Ética y de Conducta</u>			
	2-17 Conocimientos colectivos del máximo órgano de gobierno	Dentro de las funciones del Comité de sustentabilidad, este tiene a su cargo asesorar a la Dirección en todos los aspectos relacionados con la sustentabilidad, apoyando la identificación y el tratamiento de asuntos críticos que puedan ofrecer riesgos y oportunidades de impacto relevante			
	2-18 Evaluación del desempeño del máximo órgano de gobierno	La evaluación de la gestión del Directorio es una facultad de la Asamblea de Accionistas, quien anualmente se encarga de su consideración.			
	2-19 Políticas de remuneración	<u>Nota 2</u>			

Estándar GRI	Contenido	Capítulo y/o Respuesta	Omisión	Verificación externa	ODS	
Contenidos generales						
GRI 2: Contenidos Generales 2021	2-20 Proceso para determinar la remuneración	Sección Bienestar laboral				
	2-21 Ratio de compensación total anual	-	Información de naturaleza confidencial			
	Estrategia, políticas y prácticas					
	2-22 Declaración sobre la estrategia de desarrollo sostenible	Mensaje de nuestro presidente y Mensaje de nuestra Gerente Corporativa de Sustentabilidad				
	2-23 Compromisos y políticas	Sección Derechos Humanos e Integridad				
	2-24 Incorporación de los compromisos y políticas	Sección Gestión Sustentable				
	2-25 Procesos para remediar los impactos negativos	Sección Estrategia de gestión de impactos comunitarios				
	2-26 Mecanismos para solicitar asesoramiento y plantear inquietudes	Sección Código de Ética y de Conducta				
	2-27 Cumplimiento de la legislación y las normativas	No se registraron casos de incumplimiento significativos durante el período reportado.				
	2-28 Afiliación a asociaciones	Sección Alimentación saludable y accesible				
	Participación de los grupos de interés					
	2-29 Enfoque para la participación de los grupos de interés	Sección Análisis de materialidad y temas materiales				
2-30 Convenios de negociación colectiva	Sección Análisis de materialidad y temas materiales					
Temas materiales						
Temas económicos						
GRI 3: Temas Materiales 2021	3-3 Gestión de los temas materiales	Sección Grupo Arcor				
GRI 201: Desempeño Económico 2016	201-1 Valor económico directo generado y distribuido	Sección Somos Grupo Arcor		√	9.4	
	201-4 Asistencia financiera recibida del gobierno	No recibimos asistencia financiera por parte del gobierno durante el período reportado.				
GRI 204: Prácticas de abastecimiento 2016	204-1 Proporción de gasto en proveedores locales	Sección Cadena de valor				
GRI 205: Anticorrupción 2016	205-2 Comunicación y formación sobre políticas y procedimientos anticorrupción	Sección Código de ética y de conducta				
	205-3 Casos de corrupción confirmados y medidas tomadas	Durante el período reportado se confirmó un caso de corrupción, clasificado como "Fraude financiero", y concluyó con la desvinculación del colaborador con Causa Justa.		√		

Estándar GRI	Contenido	Capítulo y/o Respuesta	Omisión	Verificación externa	ODS
Temas ambientales					
GRI 3: Temas Materiales 2021	3-3 Gestión de los temas materiales	<u>Sección Preservar la sostenibilidad del planeta</u>			
GRI 301: Materiales 2016	301-1 Materiales utilizados por peso o volumen	<u>Sección Circularidad de los materiales</u>			
	301-2 Insumos reciclados utilizados	<u>Sección Circularidad de los materiales</u>			
GRI 302: Energía 2016	302-1 Consumo energético dentro de la organización	<u>Sección Estrategia de cambio climático</u>			7.4, 12.2
	302-3 Intensidad energética	<u>Sección Estrategia de cambio climático</u>			
	302-4 Reducción del consumo energético	<u>Sección Estrategia de cambio climático</u>			
	303-1 Interacción con el agua como recurso compartido	<u>Sección Cuidado del agua</u>			
GRI 303: Agua y Efluentes 2018	303-2 Gestión de los impactos relacionados con el vertido de agua	<u>Sección Cuidado del agua</u>			
	303-3 Extracción de agua	Nota 9 <u>Sección Cuidado del agua</u>		√	6.4
	303-4 Vertido de agua	<u>Sección Cuidado del agua</u>			
	303-5 Consumo de agua	En grupo Arcor consideramos que toda agua extraída es consumida.			
	Indicador propio	Consumo específico de agua	<u>Sección Cuidado del agua</u>		√
GRI 304: Biodiversidad 2016	304-1 Sitios operacionales de gran valor para la biodiversidad fuera de áreas protegidas	<u>Sección Estrategia de biodiversidad</u>			
	304-3 Hábitats protegidos o restaurados	<u>Sección Estrategia de biodiversidad</u>			
GRI 305: Emisiones 2016	305-1 Emisiones directas de GEI (alcance 1)	<u>Sección Estrategia de cambio climático</u>		√	
	305-2 Emisiones indirectas de GEI asociadas a la energía (alcance 2)	<u>Sección Estrategia de cambio climático</u>		√	
	305-3 Otras emisiones indirectas de GEI (alcance 3)	<u>Sección Estrategia de cambio climático</u>		√	15.2
	305-4 Intensidad de las emisiones de GEI	<u>Sección Estrategia de cambio climático</u>		√	
	305-5 Reducción de las emisiones de GEI	<u>Sección Estrategia de cambio climático</u>			
GRI 306: Residuos 2020	306-3 Residuos generados	<u>Sección Circularidad de los materiales</u>		√	6.3, 12.5
	306-4 Residuos no destinados a eliminación	<u>Sección Circularidad de los materiales</u>		√	
	306-5 Residuos destinados a eliminación	<u>Sección Circularidad de los materiales</u>		√	6.3, 14.1
Indicador propio	Residuos generados enviados a enterramiento	<u>Sección Circularidad de los materiales</u>		√	
GRI 308: Evaluación ambiental de proveedores 2016	308-1 Nuevos proveedores que han pasado filtros de selección de acuerdo con criterios ambientales	<u>Sección Cadena de valor</u>			

Estándar GRI	Contenido	Capítulo y/o Respuesta	Omisión	Verificación externa	ODS
Temas sociales					
GRI 3: Temas Materiales 2021	3-3 Gestión de los temas materiales	<u>Sección Promover la prosperidad de las personas</u>			
GRI 401: Empleo 2016	401-1 Contrataciones de nuevos empleados y rotación de personal	<u>Nota 3</u>		√	5.1, 8.5, 8.6, 10.3
	401-2 Prestaciones para los empleados a tiempo completo que no se dan a los empleados a tiempo parcial o temporales	<u>Sección Bienestar laboral</u>			
	401-3 Permiso Parental	<u>Nota 4</u>			5.1, 8.5
GRI 403: Salud y seguridad en el trabajo 2018	403-1 Sistema de gestión de la salud y la seguridad en el trabajo	<u>Sección Bienestar laboral</u>			8.8
	403-2 Identificación de peligros, evaluación de riesgos e investigación de incidentes	<u>Sección Bienestar laboral</u>			
	403-3 Servicios de salud en el trabajo	<u>Nota 7</u>			
	403-5 Formación de trabajadores sobre salud y seguridad en el trabajo	<u>Sección Bienestar laboral</u>			
	403-6 Promoción de la salud de los trabajadores	<u>Sección Alimentación saludable y accesible</u>			
	403-7 Prevención y mitigación de los impactos para la salud y la seguridad en el trabajo directamente vinculados a través de las relaciones comerciales	<u>Sección Bienestar laboral</u>			
	403-8 Cobertura del sistema de gestión de la salud y la seguridad en el trabajo	<u>Sección Bienestar laboral</u>			
	403-9 Lesiones por accidente laboral	<u>Nota 8</u>		√	
	403-10 Las dolencias y enfermedades laborales	<u>Sección Bienestar laboral</u>			
	GRI 404: Formación y enseñanza 2016	404-1 Promedio de horas de formación al año por empleado	<u>Nota 5</u>		√
404-2 Programas para mejorar las competencias de los empleados y programas de ayuda a la transición		<u>Nota 5</u>			
GRI 405: Diversidad e igualdad de oportunidades 2016	405-1 Diversidad en órganos de gobierno y empleados	<u>Sección Inclusión, diversidad y equidad</u>		√	

Estándar GRI	Contenido	Capítulo y/o Respuesta	Omisión	Verificación externa	ODS
Temas sociales					
GRI 406: No discriminación 2016	406-1 Casos de discriminación y acciones correctivas emprendidas	Durante el período reportado se detectó un caso de discriminación. El Comité de Ética y de Conducta analizó el caso y concluyó que había un incumplimiento al Código de Ética y de Conducta. En función de ello resolvió estar de acuerdo con el plan de acción, propuesto por las áreas involucradas, el cual consistió en la desvinculación de 2 colaboradores y programas de coaching, capacitaciones, reuniones de feedback, acciones de concientización y comunicación. Posteriormente, el Comité realizó un seguimiento para garantizar que se haya hecho efectivo lo resuelto.		√	5.1, 8.8
GRI 407: Libertad de asociación y negociación colectiva 2016	407-1 Operaciones y proveedores en los que el derecho a la libertad de asociación y la negociación colectiva podría estar en riesgo	<u>Secciones Debida Diligencia de Derechos Humanos</u> <u>Nota 6</u>			8.8
GRI 408: Trabajo Infantil 2016	408-1 Operaciones y proveedores con riesgo significativo de casos de trabajo infantil	<u>Secciones Debida Diligencia de Derechos Humanos</u> <u>Producción agrícola sustentable</u>			8.7, 16.2
GRI 409: Trabajo Forzoso u Obligatorio 2016	409-1 Operaciones y proveedores con riesgo significativo de casos de trabajo forzoso u obligatorio	<u>Secciones Debida Diligencia de Derechos Humanos</u>			8.7
GRI 410: Prácticas en materia de seguridad 2016	410-1 Personal de seguridad capacitado en políticas o procedimientos de derechos humanos	<u>Secciones Debida Diligencia de Derechos Humanos</u>			
GRI 413: Comunidades locales 2016	413-1 Operaciones con participación de la comunidad local, evaluaciones del impacto y programas de desarrollo	El 100% de nuestras operaciones industriales están cubiertas por iniciativas, programas o acciones de Relaciones con la Comunidad.		√	
GRI 414: Evaluación social de los proveedores 2016	414-1 Nuevos proveedores que han pasado filtros de selección de acuerdo con los criterios sociales	<u>Sección Cadena de valor</u>			5.2, 8.8
GRI 416: Salud y Seguridad de los Clientes	416-1 Evaluación de los impactos de las categorías de productos y servicios en la salud y la seguridad	<u>Sección Alimentación saludable y accesible</u>			
GRI 417: Marketing y Etiquetado 2016	417-1 Requerimientos para la información y el etiquetado de productos y servicios	<u>Sección Alimentación saludable y accesible</u>			12.8

Índice de contenidos SASB

ALIMENTOS PROCESADOS 2018

Tabla 1. Temas de divulgación sobre sostenibilidad y parámetros de contabilidad

Tema	Parámetro	Código	Capítulo/ Respuesta
Gestión de la energía	Total de energía consumida	FB-PF-130a.1	<u>Acción por el clima y la Biodiversidad</u>
	Porcentaje de electricidad de la red		
	Porcentaje de renovables		
Gestión del agua	Total de agua extraída	FB-PF-140a.1	<u>Cuidado del agua</u>
	Porcentaje de agua extraída en cada región con estrés hídrico alto o extremadamente alto		
	Total de agua consumida	FB-PF-140a.2	<u>Cuidado del agua</u>
	Porcentaje de agua consumida en cada región con estrés hídrico alto o extremadamente alto		
	Número de incidentes de no conformidad relacionados con permisos, estándares y reglamentos de cantidad o calidad del agua		
Seguridad alimentaria	Descripción de los riesgos de la gestión del agua y análisis de las estrategias y las prácticas para mitigarlos	FB-PF-140a.3	
	Auditoría de la Iniciativa Mundial de Seguridad Alimentaria (GFSI): tasa de no conformidad y tasa de acciones correctivas correspondientes para casos de no conformidad importantes y leves	FB-PF-250a.1	<u>Calidad en cada paso</u>
	Porcentaje de ingredientes procedentes de instalaciones de proveedores de nivel 1 certificados por un programa de certificación de seguridad alimentaria reconocido por la Iniciativa Mundial de Seguridad Alimentaria (GFSI)	FB-PF-250a.2	
	Número total de notificaciones recibidas de infracción de la seguridad alimentaria y porcentaje corregido	FB-PF-250a.3	Información no disponible
Salud y nutrición	Número de retiradas emitidas y cantidad total de productos alimentarios retirados	FB-PF-250a.4	Información no disponible
	Ingresos de los productos con un etiquetado o marketing que promueva los atributos de salud y nutrición	FB-PF-260a.1	<u>Alimentación saludable y accesible</u>
Etiquetado y marketing de productos	Análisis del proceso de identificación y gestión de los productos e ingredientes relacionados con las preocupaciones nutricionales y de salud de los consumidores	FB-PF-260a.2	
	Porcentaje de anuncios publicitarios realizados para niños y realizados para niños que promueven productos que cumplen con las recomendaciones alimentarias	FB-PF-270a.1	<u>Alimentación saludable y accesible</u>
	Ingresos de los productos etiquetados como que contienen organismos modificados genéticamente (OMG) y que no contienen OMG	FB-PF-270a.2	Información no disponible
	Número de incidentes de no conformidad de los códigos reglamentarios o del sector para el etiquetado o el marketing	FB-PF-270a.3	Información no disponible
	Importe total de las pérdidas monetarias como resultado de los procedimientos judiciales relacionados con el etiquetado o el marketing	FB-PF-270a.4	Información no disponible

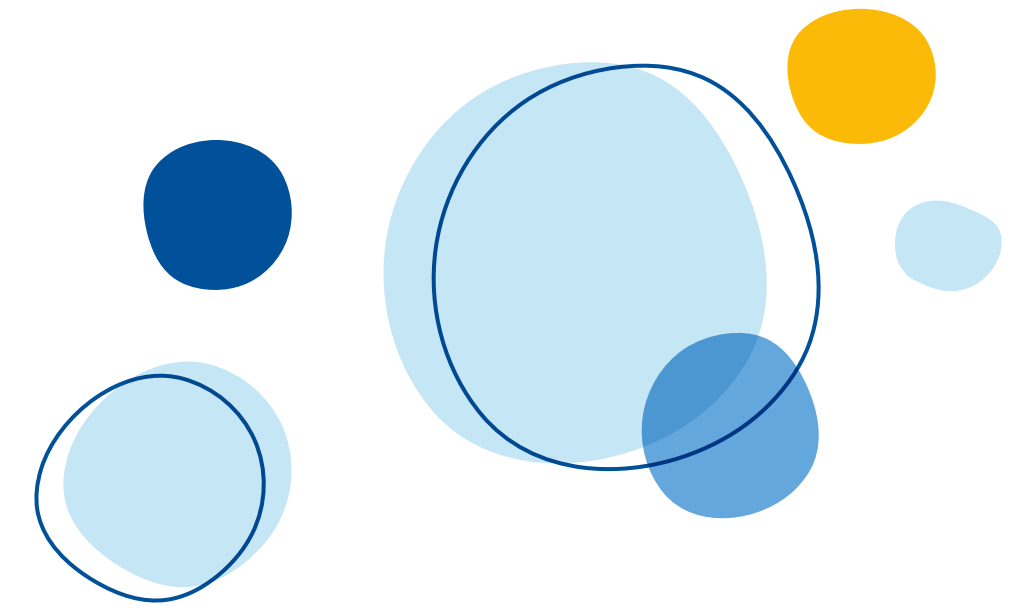
ALIMENTOS PROCESADOS 2018

Tabla 1. Temas de divulgación sobre sostenibilidad y parámetros de contabilidad

Tema	Parámetro	Código	Capítulo/ Respuesta
Gestión del ciclo de vida de los envases	Peso total de los envases	FB-PF-410a.1	<u>Circularidad de los materiales</u>
	Porcentaje fabricado con materiales reciclados o renovables	FB-PF-410a.1	
	Porcentaje que es reciclable, reutilizable o compostable	FB-PF-410a.1	
	Análisis de las estrategias para reducir el efecto ambiental de los embalajes a lo largo de su ciclo de vida	FB-PF-410a.2	
Impactos ambientales y sociales de la cadena de suministro de ingredientes	Porcentaje de alimentos comprados que están certificados según los estándares medioambientales o sociales de terceros	FB-PF-430a.1	<u>Desarrollo de las comunidades y de la cadena de valor</u>
	Auditoría de la responsabilidad social y ambiental de los proveedores: tasa de no conformidad y tasa de acciones correctivas correspondientes para casos de no conformidad importantes y leves	FB-PF-430a.2	
Suministro de ingredientes	Porcentaje de ingredientes alimentarios procedentes de regiones con un estrés hídrico inicial alto o extremadamente alto	FB-PF-440a.1	Información no disponible
	Lista de ingredientes alimentarios prioritarios y análisis de los riesgos de abastecimiento debido a consideraciones ambientales y sociales	FB-PF-440a.2	

Tabla 2. Parámetros de la actividad

Parámetros de la actividad	Código	Página / Respuesta
Número de instalaciones de producción	FB-PF-000.B	<u>Somos Grupo Arcor</u>



PRODUCTOS AGRÍCOLAS 2018

Tabla 1. Temas de divulgación sobre sostenibilidad y parámetros de contabilidad

Tema	Parámetro	Código	Página / Respuesta
Emisión de gases de efecto invernadero	Emisiones mundiales brutas de alcance 1	FB-AG-110a.1	
	Análisis de la estrategia o plan a largo y corto plazo para gestionar las emisiones de alcance 1, objetivos de reducción de emisiones y análisis de los resultados en relación con esos objetivos	FB-AG-110a.2	Acción por el clima y la biodiversidad
	Combustible de la flota consumido, porcentaje renovable	FB-AG-110a.3	
Gestión de la energía	Energía operativa consumida, porcentaje de electricidad de la red, porcentaje de renovables	FB-AG-130a.1	Acción por el clima y la biodiversidad
Gestión del agua	Total de agua extraída, total de agua consumida, porcentaje de cada una en regiones con un estrés hídrico inicial alto o extremadamente alto	FB-AG-140a.1	
	Descripción de los riesgos de la gestión del agua y análisis de las estrategias y las prácticas para mitigarlos	FB-AG-140a.2	Cuidado del agua
	Número de incidentes de no conformidad relacionados con permisos, estándares y reglamentos de cantidad o calidad del agua	FB-AG-140a.3	
Seguridad alimentaria	Auditoría de la Iniciativa Mundial de Seguridad Alimentaria (GFSI): tasa de no conformidad y tasa de acciones correctivas correspondientes para casos de no conformidad importantes y leves	FB-AG-250a.1	Calidad en cada paso
	Porcentaje de productos agrícolas procedentes de proveedores certificados por un programa de certificación de seguridad alimentaria reconocido por la Iniciativa Mundial de Seguridad Alimentaria (GFSI)	FB-AG-250a.2	
	Número de retiradas emitidas y cantidad total de productos alimentarios retirados	FB-AG-250a.3	Información no disponible
Salud y seguridad de la fuerza laboral	Tasa total de incidentes registrables (TRIR), tasa de mortalidad y tasa de frecuencia de cuasi accidentes (NMFR) para empleados directos y empleados temporales y migrantes	FB-AG-320a.1	Bienestar laboral
Impactos ambientales y sociales de la cadena de suministro de ingredientes	Porcentaje de productos agrícolas obtenidos que están certificados según una norma ambiental o social de un tercero, y porcentajes por norma	FB-AG-430a.1	
	Auditoría de la responsabilidad social y ambiental de los proveedores: tasa de no conformidad y tasa de acciones correctivas correspondientes para casos de no conformidad importantes y leves	FB-AG-430a.2	Agricultura regenerativa
	Análisis de la estrategia para gestionar los riesgos ambientales y sociales resultantes de los cultivos por contrato y del aprovisionamiento de productos básicos.	FB-AG-430a.3	
Gestión de los OGM	Análisis de las estrategias para gestionar el uso de organismos modificados genéticamente (OMG)	FB-AG-430b.1	Información no disponible
Suministro de ingredientes	Identificación de los cultivos principales y descripción de los riesgos y oportunidades que presenta el cambio climático	FB-AG-440a.1	Agricultura regenerativa
	Porcentaje de productos agrícolas procedentes de regiones con un estrés hídrico inicial alto o extremadamente alto	FB-AG-440a.2	Información no disponible

Tabla 2. Parámetros de la actividad

Parámetros de la actividad	Código	Página / Respuesta
Número de instalaciones de procesamiento	FB-AG-000.B	Somos Grupo Arcor

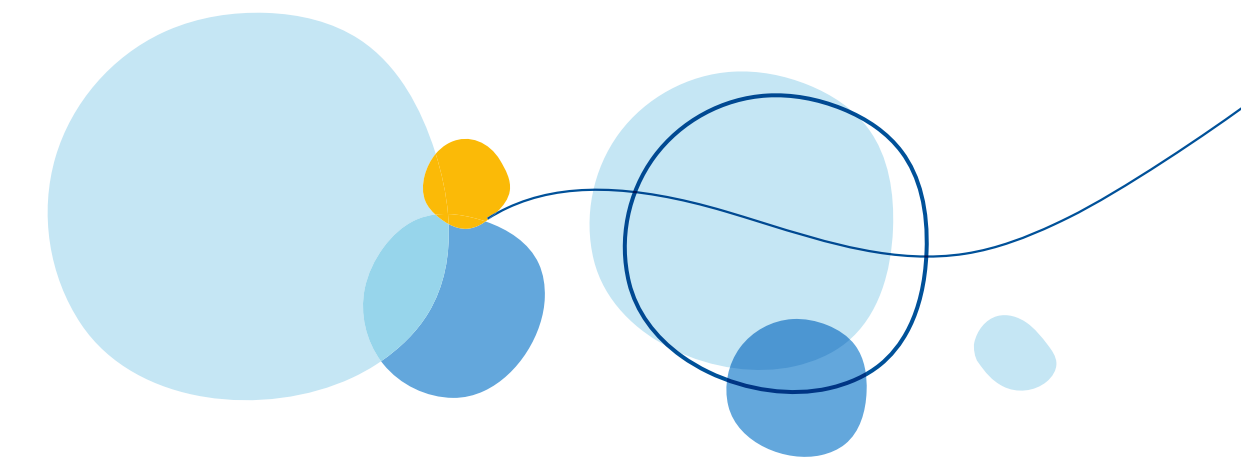
ENVASES Y EMBALAJES 2018

Tabla 1. Temas de divulgación sobre sostenibilidad y parámetros de contabilidad

Tema	Parámetro	Código	Página / Respuesta
Emisión de gases de efecto invernadero	Emisiones mundiales brutas de alcance 1, porcentaje cubierto por las regulaciones de limitación de emisiones	RT-CP-110a.1	Acción por el clima y la biodiversidad
	Análisis de la estrategia o plan a largo y corto plazo para gestionar las emisiones de alcance 1, objetivos de reducción de emisiones y análisis de los resultados en relación con esos objetivos	RT-CP-110a.2	
Calidad del aire	Emisiones atmosféricas de los siguientes contaminantes: (1) NO _x (excluyendo N ₂ O), (2) So _x , (3) compuestos orgánicos volátiles (COV), (4) material particulado (PM).	RT-CP-120a.1	Información no disponible
Gestión de la energía	Energía total consumida, porcentaje de electricidad de la red, porcentaje de renovables, energía autogenerada total	RT-CP-130a.1	Acción por el clima y la biodiversidad
Gestión del agua	Total de agua extraída, total de agua consumida, porcentaje de cada una en regiones con un estrés hídrico inicial alto o extremadamente alto	RT-CP-140a.1	Cuidado del agua
	Descripción de los riesgos de la gestión del agua y análisis de las estrategias y las prácticas para mitigarlos	RT-CP-140a.2	
	Número de incidentes de no conformidad relacionados con permisos, estándares y reglamentos de calidad del agua	RT-CP-140a.3	
Gestión de residuos	Cantidad de residuos peligrosos generados, porcentaje reciclado	RT-CP-150a.1	Circularidad de los materiales
Seguridad de los productos	Número de retiradas emitidas y total de unidades retiradas	RT-CP-250a.1	Información no disponible
	Análisis del proceso de identificación y gestión de nuevos materiales y sustancias químicas de interés	RT-CP-250a.2	
Gestión del ciclo de vida del producto	Porcentaje de materias primas procedentes de: contenido reciclado, recursos renovables y contenido renovable y reciclado	RT-CP-410a.1	Circularidad de los materiales
	Ingresos procedentes de productos que son reutilizables, reciclables o compostables	RT-CP-410a.2	Información no disponible
	Análisis de las estrategias para reducir el efecto ambiental de los embalajes a lo largo de su ciclo de vida	RT-CP-410a.3	Circularidad de los materiales
Gestión de la cadena de suministro	Total de fibra de madera obtenida, porcentaje de fuentes certificadas	RT-CP-430a.1	Circularidad de los materiales
	Total de aluminio adquirido, porcentaje de fuentes certificadas	RT-CP-430a.2	Información no disponible

Tabla 2. Parámetros de la actividad

Parámetros de la actividad	Código	Página / Respuesta
Cantidad de producción, por sustrato	RT-CP-000.A	Circularidad de los materiales
Porcentaje de la producción como: papel/madera, vidrio, metal, y plástico	RT-CP-000.B	
Número de empleados	RT-CP-000.C	Somos Grupo Arcor



Nota 1: Certificaciones

Empresa	Ubicación	Planta	Certificaciones / Premios			Normas de seguridad alimentaria	Certificaciones de gestión forestal	Premio TPM	Otras
			ISO 14001	ISO 45001	ISO 9001				
Arcor	Complejo Recreo, Catamarca	Elaboración de caramelos de goma, polvo para postres y jugos y productos panificados	X	X	X	BRC/HACCP/BPM/ Módulo Voluntario Controles Preventivos FSMA y FSVP de BRC			
		Fabricación de Caramelos duros, chicles y obleas	X	X	X	BRC/HACCP/BPM/ Módulo Voluntario Controles Preventivos FSMA y FSVP de BRC	(1)(2)		
	Complejo Arroyito, Córdoba	Fabricación de Caramelos de leche	X	X	X	BRC/HACCP/BPM/ Módulo Voluntario Controles Preventivos FSMA y FSVP de BRC			RainForest
		Molienda húmeda Planta 1	X	X	X	HACCP	(1)		
		Molienda húmeda Planta 3	X	X	X	BRC/HACCP/BPM			
		Central Termoeléctrica	X	X	X				
		Centro de distribución	X	X	X				
	Arroyito, Córdoba	Tambo 1	X	X					
	Arroyito, Córdoba	Tambo 2	X	X					
	Arroyito, Córdoba	Tambo 6	X	X					
	Complejo Lules, Tucumán	Caramelos	X	X	X	BRC/HACCP/BPM	(1)(2)		
		Molienda húmeda	X	X	X	HACCP	(1)		
		Molienda seca de maíz	X	X	X	HACCP	(1)		
	Complejo San Pedro, Buenos Aires	Acopio de cereales	X	X	X				
		Extrudados	X	X	X	HACCP/BPM			
		Aceite	X	X	X	BRC/HACCP/BPM			
	Rio Seco, Tucumán	Alcohol	X	X	X	BRC/HACCP/BPM			
		Ingenio La Providencia	X		X	FSSC 22000/HACCP/BPM/Global GAP (3)			BONSUCRO / Orgánica
		Central Termoeléctrica	X		X				

Empresa	Ubicación	Planta	Certificaciones / Premios			Normas de seguridad alimentaria	Certificaciones de gestión forestal	Premio TPM	Otras
			ISO 14001	ISO 45001	ISO 9001				
Arcor	Colonia Caroya, Córdoba	Chocolates	X	X	X	BRC/HACCP/BPM	(1)(2)	Rainforest Alliance	
	San Luis, San Luis	Chocolates	X	X	X	BRC/HACCP/BPM	(1)		
	Talar de Pacheco, Buenos Aires	Centro de distribución	X	X	X				
	San Rafael, Mendoza	Pulpa de frutas			X	BRC/HACCP/BPM			
	Mar del Plata, Buenos Aires	Conservas de pescado	X	X	X	BRC/HACCP/BPM			
	Complejo Villa Mercedes, San Luis	Dulces y mermeladas	X	X	X	BRC/HACCP/BPM	(1)		
	Complejo Villa Mercedes, San Luis	Conservas de granos	X	X	X	BRC/HACCP/BPM			
	Rawson, San Juan	Conservas de tomate	X	X	X	BRC/HACCP/BPM			
	Junín, Mendoza	Finca Nueva Aurora				Global GAP			
	Villa Seca, Mendoza	Finca El Desafío				Global GAP			
	Villa Seca, Mendoza	Finca El Porvenir				Global GAP			
	San Martín, Mendoza	Finca El Paraíso				Global GAP			
Arcor de Brasil	Rio das Pedras, San Pablo, Brasil	Caramelos y chicles	X	X	X	BRC/HACCP/BPM	(1)		
	Bragança Paulista, San Pablo, Brasil	Chocolates y caramelos	X	X	X	BRC/HACCP/BPM	(1)		
Arcor de Chile	Santiago, Chile	Planta Bicentenario	X	X	X	BRC/HACCP/BPM			
Arcor de Perú	Chancay, Perú	Caramelos y chicles				HACCP (Digesa)			
Mundo Dulce	Toluca, México	Chocolates y caramelos y chicles	X	X	X	BRC/HACCP/BPM			
Bagley Argentina	Córdoba, Córdoba	Galletitas	X	X	X	BRC/HACCP/BPM			
	Salto, Buenos Aires	Galletitas	X	X	X	BRC/HACCP/BPM	(1)		
	Complejo Villa del Totoral, Córdoba	Galletitas	X	X	X	BRC/HACCP/BPM	(1)		
	Villa Mercedes, San Luis	Galletitas	X	X	X	BRC/HACCP/BPM			
Bagley de Brasil	Campinas, San Pablo, Brasil	Galletitas	X	X	X	BRC/HACCP/BPM	(1)		
	Contagem, Mina Gerais, Brasil	Galletitas	X	X	X	BRC/HACCP/BPM	(1)		
Bagley de Chile	Santiago, Chile	Galletitas	X	X	X	BRC/HACCP/BPM	(1)		
Cartocor		Fabricación de Papel reciclado	X	X	X		FSC	(1)(2)(3)	
	Complejo Arroyito, Córdoba	Fabricación de cajas de cartón corrugado	X	X	X		FSC/ PEFC	(1)(2)(3)	
		Fabricación de Cartón corrugado	X	X	X		FSC/ PEFC	(1)	
	Complejo Luján, Buenos Aires	Fabricación de material POP	X	X	X		PEFC		
		Impresión de film	X	X	X	FSSC 22000		(1)	
	Paraná, Entre Ríos	Fabricación de Cartón corrugado	X	X	X		FSC/ PEFC	(1)(2)(3)	

Empresa	Ubicación	Planta	Certificaciones / Premios			Normas de seguridad alimentaria	Certificaciones de gestión forestal	Premio TPM	Otras
			ISO 14001	ISO 45001	ISO 9001				
Cartocor	Rancagua, Chile	Fabricación de Cartón corrugado	X	X	X	FSSC 22000	PEFC		
	Complejo Villa del Totoral, Córdoba	Impresión de film y fabricación de cilindros de impresión	X	X	X	FSSC 22000		(1)(2)	
Cartocor (Ex Zucamor)	Ranelagh, Buenos Aires	Papel reciclado y Cartón corrugado	X	X	X		FSC/ PEFC		
	Quilmes, Buenos Aires	Cartón corrugado	X	X	X		FSC/ PEFC		
	Misiones	Papel virgen	X		X		PEFC		
		Bolsas de papel	X		X				
	San Luis, San Luis	Bolsas de papel	X	X	X	FSSC 22000	FSC/ PEFC		
	Mendoza, Mendoza	Papel reciclado y Cartón corrugado	X		X		FSC		
San Juan, San Juan	Cartón corrugado	X	X	X	FSSC 22000	PEFC			
Cartocor Perú	Lima, Perú	Cartón corrugado			X		PEFC		
Ingrear	Baradero, Buenos Aires	Molienda húmeda	X	X	X	FSSC 22000			
	Chacabuco, Buenos Aires	Molienda húmeda	X	X	X	FSSC 22000			

Notas

SISTEMAS DE GESTIÓN

ISO 14001: Sistema de Gestión Ambiental

ISO 45001: Sistema de Gestión de Salud y Seguridad Ocupacional

ISO 9001: Sistema de Gestión de la Calidad

NORMAS DE SEGURIDAD ALIMENTARIA:

HACCP: Análisis de Riesgos y Control de Puntos Críticos

BRC: British Retail Consortium Global Standard - Food

GMP/BPM: Good Manufacturing Practices / Buenas Prácticas de Manufactura

FSSC 22000: Food Safety System Certification

IFS: International Featured Standards

Módulo Voluntario Controles Preventivos FSMA de BRC (FSMA: Food Safety Modernization Act de USA / FSVP: Foreign Supplier Verification Program de USA).

CERTIFICACIONES DE GESTIÓN FORESTAL

FSC: Forest Stewardship Council

PEFC: Programme for the Endorsement of Forest Certification

PREMIOS TPM DEL JIPM

TPM: Mantenimiento Productivo Total

JIPM: Japan Institute of Plant Maintenance

⁽¹⁾ Premio a la excelencia en la implementación del TPM (1° Nivel)

⁽²⁾ Premio a la excelencia en el compromiso consistente con el TPM (2° Nivel)

⁽³⁾ Premio especial TPM (3° Nivel)

OTRAS CERTIFICACIONES

RSPO: Roundtable on Sustainable Palm Oil (Mesa Redonda sobre el Aceite de Palma Sostenible)

RainForest Alliance (ex UTZ): Programa de agricultura sustentable (para cacao, café, té, ...)

Global GAP: Buenas Prácticas Agrícolas

31) la certificación Global GAP corresponde a los cultivos propios de caña de azúcar y naranja

BONSUCRO: Certificación Internacional de gestión sustentable de la producción de azúcar

Orgánica: Certificación de Operación Orgánica para caña de azúcar.

Nota 2: Políticas de remuneración

La política de remuneración de los cuadros gerenciales se basa en un esquema de remuneración compuesta por una parte fija y una variable. La remuneración fija está relacionada al nivel de responsabilidad requerido para el puesto y a su competitividad respecto del mercado. La remuneración variable está asociada con los objetivos fijados al comienzo del ejercicio y el grado de cumplimiento de estos mediante su gestión a lo largo del ejercicio económico; la remuneración variable es afectada en por lo menos un 10% por el logro de objetivos de Sustentabilidad, los cuales se encuentran vinculados con el mediano y largo plazo, ya que están alineados con la Política de Sustentabilidad y las estrategias del grupo. Adicionalmente, se revisa en forma periódica si la posición que ocupa cada gerente tiene una compensación anual (remuneración y beneficios) acorde a lo que el mercado local está fijando. Esta comparación se realiza en base al Grado HAY (parámetro utilizado en la administración salarial y de estructura que surge del método de evaluación de puestos HAY implementado para toda la compañía) de cada posición, respaldado en fichas y descripciones de puestos armados con el Sistema de Remuneraciones HAY a nivel global. Además, la Sociedad ha creado un Plan de Retiro especial para Directores (que se desempeñan en relación de dependencia en la Sociedad) y otro para Gerentes Generales de la Sociedad con base en Argentina y se ha establecido y comunicado un plan de pensiones (beneficios definidos), los cuales incluyen, entre otros, a los cuadros gerenciales.

El Directorio da cuenta a los accionistas de los temas tratados en la presente recomendación, mediante la información que pone a su disposición en la Memoria, el Reporte de Sustentabilidad y en los estados financieros anuales.

Los miembros del Directorio se encuentran a disposición de los accionistas en las Asambleas, a fin de evacuar cualquier duda que pudiera surgir respecto de las políticas de la Sociedad.

En lo que respecta a la remuneración de los miembros del Directorio, la misma es definida por la Asamblea de Accionistas considerando las responsabilidades de los directores, el tiempo dedicado a sus funciones, su competencia y reputación profesional y el valor de sus servicios en el mercado.

Nota 3: Contrataciones de nuevos empleados y rotación de personal [√]

Contrataciones de nuevos empleados⁵⁴

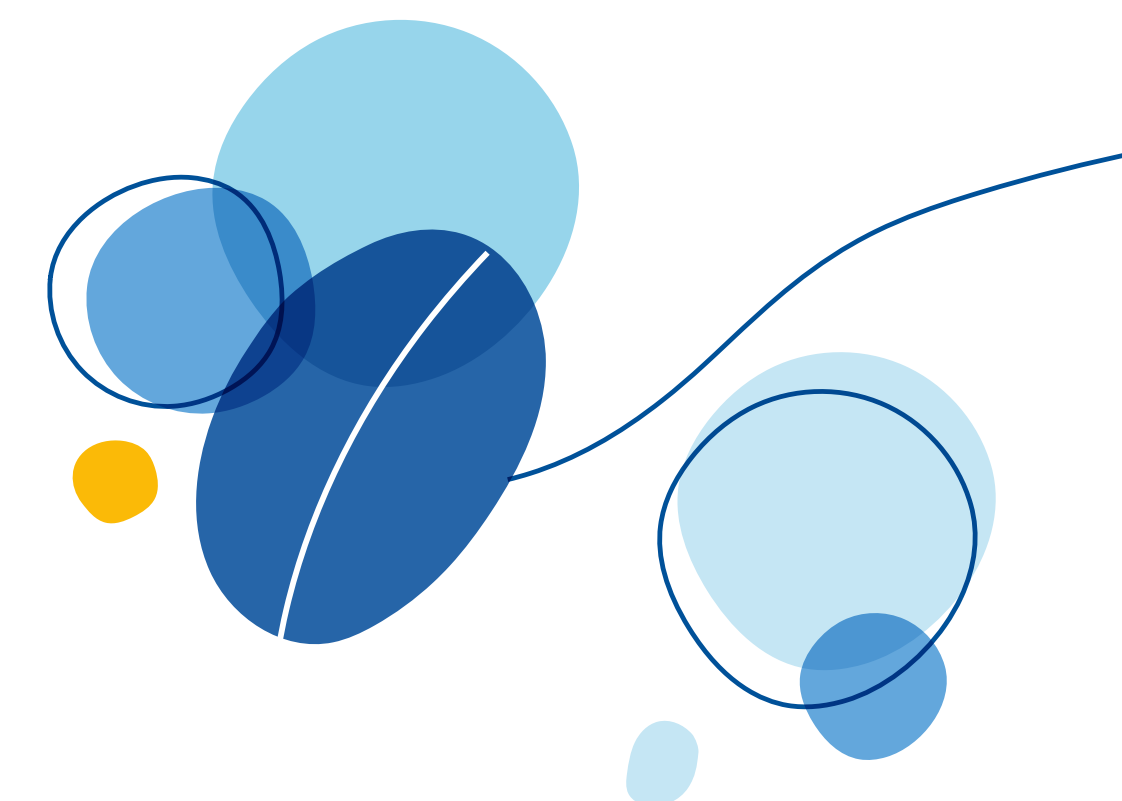
	Cantidad	Tasa
Por género		
Mujeres	2.098	44%
Hombres	2.710	56%
Por edad		
Menores de 30 años	3.209	67%
Entre 30 y 50 años	1.521	32%
Mayores de 50 años	78	2%
Por región		
Argentina	3.236	67%
Brasil	492	10%
Chile	216	4%
Perú	165	3%
México	620	13%
España	5	0%
Resto del mundo	74	2%

⁵⁴ Considera personal efectivo y eventual

Rotación de colaboradores⁵⁵

	Cantidad	Tasa
Por género		
Mujeres	2.098	40%
Hombres	3.195	60%
Por edad		
Menores de 30 años	3.052	58%
Entre 30 y 50 años	1.891	36%
Mayores de 50 años	350	7%
Por región		
Argentina	3.319	63%
Brasil	964	18%
Chile	228	4%
Perú	181	3%
México	554	10%
España	5	0%
Resto del mundo	42	1%

⁵⁵ Considera personal efectivo y eventual.



Nota 4: Licencias por maternidad/paternidad

Indicador	Mujeres	Hombres	Total
Empleados que han tenido derecho a la licencia por maternidad/paternidad durante 2023	91	235	326
Empleados que se han tomado licencia por maternidad/paternidad durante 2023	91	235	326
Empleados que han regresado al trabajo en el 2023 después de terminar la licencia ⁵⁶	87	214	301
Empleados que han regresado al trabajo después de terminar la licencia y que seguían siendo empleados 12 meses después ⁵⁷	149	433	582
Tasa de regreso al trabajo de los empleados que se tomaron la licencia ⁵⁸	96%	91%	92%
Tasa de retención de los empleados que se tomaron la licencia ⁵⁹	89%	89%	89%

⁵⁶ Alcance: se consideran únicamente aquellos colaboradores que tomaron la licencia durante 2023

⁵⁷ Alcance: se consideran aquellos colaboradores que tomaron la licencia durante 2022 y 2023

⁵⁸ Alcance: se consideran únicamente aquellos colaboradores que tomaron la licencia durante 2023

⁵⁹ Alcance: se consideran aquellos colaboradores que tomaron la licencia durante 2022 y 2023

Nota 5: Promedio de horas de formación al año por empleado √

	Total de horas de formación	Promedio de horas de formación
Por género		
Mujeres	77.948,3	13,7
Hombres	126.018,6	8,2
Por categoría laboral		
Director	0,0	0,0
Gerente	648	1,5
Jefe	4.740,6	5
Analista/Supervisor	22.397,3	6,8
Auxiliar/Operario	176.181	10,8

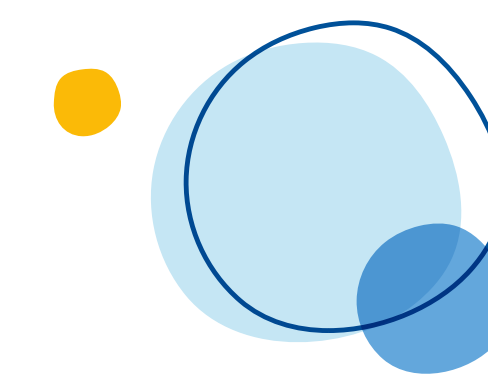
Nota 6: Convenio Colectivo de Trabajo

En Argentina, el 77% de la dotación encuadrada dentro de algún Convenio Colectivo de Trabajo según la actividad que corresponda. Los principales convenios colectivos de trabajo que se aplican dentro de Grupo Arcor son los de: Sindicato de la Alimentación, Sindicato de Azucareros, Sindicato del Papel y Cartón, Sindicato de la Pesca y Sindicato de Plásticos, SOERM, AGREMMIA, los cuales negocian libremente sus condiciones de trabajo y salarios en forma anual, bajo la supervisión del Ministerio de Trabajo, Empleo y de la Seguridad Social de la Nación. En cuanto a las operaciones tercerizadas que forman parte de las relaciones comerciales habituales de Grupo Arcor, se requiere que cumplan con estándares equiparables a los de nuestra empresa en términos de legislación laboral y responsabilidad social. Esto se verifica mediante auditorías regulares, con el objetivo de eliminar cualquier posibilidad de trabajo forzado o no registrado.

Nota 7: Servicios de salud en el trabajo

En relación con la Salud y Seguridad de nuestros colaboradores, la legislación en materia de salud en Argentina establece que todo el personal dentro de Convenio Colectivo recibe las prestaciones médicas a través de Obras Sociales, las cuales están a cargo de los Sindicatos de cada actividad y se encuentran financiadas por los aportes de los trabajadores y la contribución de las empresas, cuya elección resulta libre y voluntaria por parte de cada trabajador.

Las coberturas otorgadas por las mencionadas Obras Sociales cubren el 100% de las enfermedades inculpables, lo cual se encuentra garantizado por Ley a través del Plan Médico Obligatorio. El personal fuera de Convenio Colectivo posee cobertura y se financia de la misma forma que el personal dentro de Convenio, con la diferencia que las prestaciones son otorgadas a través de Obras Sociales para la persona fuera de Convenio, las cuales no tienen participación alguna de los Sindicatos, conforme se encuentra regulado en la Ley de Obras Sociales. Las enfermedades y accidentes con motivo y en ocasión del trabajo, dentro de la empresa, son cubiertas por parte de las Aseguradoras de Riesgo de Trabajo, las cuales son contratadas y financiadas por los aportes de las empresas, incluyendo en dicha cobertura tanto al personal dentro como fuera de convenios colectivos de trabajo.



Nota 8: Lesiones por accidente laboral ✓

	Empleados		Trabajadores que no son empleados	
	N°	Tasa*	N°	Tasa*
Fallecimientos resultantes de una lesión por accidente laboral	0	0	0	0
Cantidad de lesiones por accidente laboral con grandes consecuencias (sin incluir fallecimientos);	69	1,66	0	0
Cantidad de lesiones por accidente laboral registrables	284	6,85	22	**
Principales tipos de lesiones por accidente laboral	Contusiones, Heridas y Traumatismos		***	
Cantidad de horas trabajadas	41.451.364,4		**	

* Las tasas se calculan por cada 1.000.000 horas trabajadas.

** En Grupo Arcor no llevamos un registro de las horas trabajadas de terceros que nos permita calcular la tasa de lesiones por accidentes laborales registrables para esta categoría.

*** En Grupo Arcor no llevamos un registro de los principales tipos de lesiones por accidente laboral para trabajadores que no son empleados de la compañía.

Nota 9: Extracción de agua ✓

Extracción de agua total				
Fuente de extracción	Volumen extraído 2020 (m³)	Volumen extraído 2021 (m³)	Volumen extraído 2022 (m³)	Volumen extraído 2023 (m³)
Aguas superficiales	10.284.927	9.276.468	7.597.722	9.286.452
Aguas subterráneas	11.249.278	11.856.327	11.525.847	11.381.417
Agua de terceros	10.787.981	11.459.910	10.695.956	11.523.628
Total	32.322.186	32.592.705	29.819.525	32.191.497

Alcance: No considera las plantas de Baradero y Chacabuco, como así tampoco Fincas.

Informe de evaluación externa



INFORME DE ASEGURAMIENTO LIMITADO DE CONTADORES PUBLICOS INDEPENDIENTES (sobre Reporte de Sustentabilidad)

Informe de Evaluación externo, Al Directorio de Grupo Arcor¹.

1. Identificación de la información objeto de encargo:

Hemos sido contratados para emitir un informe de aseguramiento limitado sobre la información contenida en la Memoria de Sostenibilidad 2023, correspondiente al periodo 1 de Enero de 2023 a 31 de Diciembre de 2023, y a la auto declaración realizada por Grupo Arcor acerca de que han cumplido con los contenidos básicos recomendados por los estándares para la elaboración de Memorias de Sostenibilidad del Global Reporting Initiative (estándares GRI)

2. Responsabilidad del Grupo Arcor en la relación con la información objeto del encargo

La Dirección del Grupo Arcor es responsable de:

- El contenido del Reporte de Sustentabilidad adjunto, lo que implica determinar cuales es la cobertura y los indicadores de desempeño a ser incluidos, y de relevancia para los grupos de interés a los cuales está dirigido;
- La definición de los criterios aplicables en la elaboración del reporte, siendo el criterio adoptado por la Sociedad los definidos en los estándares GRI.
- El mantenimiento de registros apropiados para soportar el proceso de gestión de la información relevante a los efectos aquí enunciados y de la ejecución de la medición del desempeño basada en los criterios establecidos;
- La preparación y presentación de la Memoria de Sustentabilidad adjunta.

3. Responsabilidad de los contadores públicos

Nuestra responsabilidad ha sido reportar de manera independiente sobre la base de nuestros procedimientos de análisis de la información. Para ello utilizamos los procedimientos establecidos en la resolución técnica (RT37) de la FAPCE que da marco a las tareas de evaluación a efectuarse sobre otros encargos de aseguramiento como sería este tipo de informes. Hemos definido nuestro alcance como encargo de aseguramiento limitado.

Dichas normas exigen que cumplamos los requerimientos de ética, así como que planifiquemos y ejecutemos el encargo con el fin de emitir un informe de seguridad limitada e independiente sobre el Reporte con el alcance detallado en el presente informe.

Monasterio & Asociados S.R.L. - Crowe
Madres de Plaza 25 de mayo 3020 - Edificio Nordlink - Torre Alta P9 Of. 1 y 4. S20135WJ- Rosario, Santa Fe, Argentina
Tel: (54 341) 446 1650 - www.crowe.com.ar



INFORME DE ASEGURAMIENTO LIMITADO DE CONTADORES PUBLICOS INDEPENDIENTES (sobre Reporte de Sustentabilidad)

La verificación externa la planteamos como una Revisión Limitada, basada en la International Standard on Assurance Engagement 3000 (ISAE -3000) de la International Auditing and Assurance Standard Board (IAASB), la cual establece una serie de procedimientos para emitir su opinión sobre aspectos distintos de la información financiera, conjuntamente con la Norma Accountability 1000 Assurance Standard (AA1000AS)

En un encargo de aseguramiento limitado se obtiene evidencia, en función de pruebas sobre bases selectivas, relacionada con la información de sustentabilidad alcanzada por nuestro informe. También se incluye una evaluación de las estimaciones e indagaciones a las personas responsables de la preparación de la información presentada, y a otros procedimientos similares, que tiene un alcance menor en comparación con una auditoría y, por consiguiente, no permite obtener seguridad de que hemos tomado conocimiento de todos los temas significativos que podrían identificarse en un trabajo de auditoría o de seguridad razonable.

Para obtener aseguramiento limitado sobre la información (identificada con una X en la columna Verificación Externa de la sección "Índice de contenidos GRI), nuestra tarea consistió:

- Entrevistar a la dirección y al personal de la entidad responsable de la recopilación de la información y de la elaboración de los indicadores de desempeño seleccionados con el propósito de obtener una comprensión de las políticas de la entidad en materia de sustentabilidad, las actividades implementadas y los sistemas de recopilación de información utilizados y de evaluar la aplicación de los lineamientos de los Estándares GRI,
- Realizar pruebas, sobre bases selectivas, para verificar la exactitud de la información presentada en lo que se refiere a los indicadores seleccionados,
- Analizar, en su caso, los sistemas de información y metodología utilizada para la compilación de datos cuantitativos correspondientes a los indicadores de desempeño de la entidad.
- Inspeccionar, sobre bases selectivas, la documentación existente para corroborar las manifestaciones de la Gerencia en nuestras entrevistas.

Consideramos que la evidencia y los elementos de juicio que hemos obtenido proporcionan una base suficiente y adecuada para nuestra conclusión de seguridad limitada. La información no financiera está sujeta a limitaciones propias, dada su naturaleza y los métodos utilizados para calcular, hacer muestreos o estimar valores, los cuales están sujetos a suposiciones y criterios individuales. No hemos realizado ningún trabajo fuera del alcance acordado y por consiguiente, nuestra conclusión se limita solamente a la información de sustentabilidad seleccionada y revisada. Un encargo de aseguramiento limitado brinda una menor seguridad que un encargo de aseguramiento razonable, dado que los procedimientos para obtener elementos de juicio son más limitados.

Monasterio & Asociados S.R.L. - Crowe
Madres de Plaza 25 de mayo 3020 - Edificio Nordlink - Torre Alta P9 Of. 1 y 4. S20135WJ- Rosario, Santa Fe, Argentina
Tel: (54 341) 446 1650 - www.crowe.com.ar



INFORME DE ASEGURAMIENTO LIMITADO DE CONTADORES PUBLICOS INDEPENDIENTES (sobre Reporte de Sustentabilidad)

4. Conclusión

Sobre la base del trabajo descrito en el presente informe, nada llamó nuestra atención que nos hiciera pensar que la Memoria de Sustentabilidad del Grupo Arcor correspondiente al periodo 1 de Enero de 2023 al 31 de Diciembre de 2023 no ha sido preparado, en todos sus aspectos significativos, de acuerdo con los lineamientos de los estándares GRI, ni que la información e indicadores de desempeño incluidos en dicho documento contenga elementos incorrectos significativos con los registros y archivos que sirvieron de base para su preparación.

Rosario, 4 de Marzo de 2024

CP Esteban Piniero
Socio

¹Grupo Arcor es una organización multinacional. En este reporte se habla genéricamente del Grupo Arcor para representar todas sus actividades comerciales tanto en la Argentina como a nivel mundial.

Monasterio & Asociados S.R.L. - Crowe
Madres de Plaza 25 de mayo 3020 - Edificio Nordlink - Torre Alta P9 Of. 1 y 4. S20135WJ- Rosario, Santa Fe, Argentina
Tel: (54 341) 446 1650 - www.crowe.com.ar



Otra información

El Reporte de Sustentabilidad 2023 de Grupo Arcor se encuentra disponible en nuestro sitio web corporativo: www.arcor.com. Por cualquier consulta o sugerencia, se puede contactar con nosotros a la dirección de correo electrónico sustentabilidad@arcor.com.

Coordinación general:

Gerencia Corporativa de Sustentabilidad

Participación:

Coordinación de Atención al Consumidor; Dirección General de México; Fundación Arcor Argentina, Fundación Arcor Chile e Instituto Arcor Brasil; Gerencia Agrícola Ingenio La Providencia; Gerencia de Sustentabilidad de la división Packaging; Gerencia Corporativa de Administración; Gerencia Corporativa de Asuntos Públicos y Relaciones con la Prensa; Gerencia Corporativa de Auditoría Interna; Gerencia Corporativa de Compensaciones; Gerencia Corporativa de Comunicaciones Institucionales y Servicios de Marketing; Gerencia Corporativa de Gestión de Relaciones Laborales; Gerencia Corporativa de Planeamiento de Recursos Humanos; Gerencia Corporativa de Seguridad Patrimonial; Gerencia Corporativa de Compras; Gerencia Corporativa de Calidad y MAHPI; Gerencia de Consolidación y Administración Filial; Gerencia Corporativa de Energía y Servicios; Gerencia de Legislación Alimentaria Industrial; Gerencia de Logística Argentina; Gerencia de Relaciones con la Comunidad; Gerencia de Seguridad Alimentaria; Gerencia de Sociedades Gestión Inmobiliaria y Agropecuaria; Gerencia de Sustentabilidad; Gerencia Filial Perú; Gerencia Nacional de Ventas Arcor Brasil; Gerencia Nacional de Ventas Arcor Chile; Gerencia Negocio Distribuidora y Gerencia Gral. de Agronegocios.

Asistencia técnica y confección del Reporte:

Crowe Argentina

www.crowe.com/ar

Sustentabilidad@crowe.com.ar



Sr. Alfredo Gustavo Pagani

Presidente

